

TV 2/Bornholm

Public Service redegørelse 2014

Indhold

1. Generel information	3
2. Public Service-formål	13
3. Indhold.....	15
4. Handicap forpligtigelser.....	19
5. Dansk sprog og europæiske programmer	22
6. Dialog med befolkningen i regionen	23
7. "Vinduer" i TV 2-sendebladen	24
8. Regionale udsendelser uden for TV 2-sendebladen.....	24
9. Internet.....	25
10. Arkiver	29
11. Regnskab 2014.....	31

1. Generel information

1.1

TV 2/Bornholms dækningsområde er Bornholm og Ertholmene.



1.2

Inden for dækningsområdet er der ca. 40.000 indbyggere. Heraf er ca. 35.000 i gruppen +12 år.

1.3

I 2014 havde TV 2/Bornholm 78,2 ansatte omregnet til helårsansatte. Heraf er 63,5 årsværk beskæftiget direkte med TV-produktion, mens 14,7 årsværk er beskæftiget i ledelse, omstilling, administration, bogholderi, rengøring, kantine og vicevært.

1.4

TV 2/Bornholm bor på Brovangen 1, 3720 Aakirkeby, og har ikke redaktioner etableret uden for denne adresse.

1.5

I hele 2014 har TV 2/Bornholm sendt på 24 timers kanalen. Der er både i 2012, 2013 og 2014 givet en mindre stigning i licensindtægterne til at udvide produktionen. I forbindelse med indgåelse af medieforlig for perioden 2015-18 bliver disse ekstra programmidler ikke videreført.

Antallet af 1. gangvisninger og sendetimer totalt i 2014 på den regionale kanal sammenlignet med de foregående år fremgår af dette skema.

Timer	2010	2011	2012	2013	2014
1. gangvisninger (nyproducerede)	572	785	958	953	997
Genudsendelser	320	139	2651	3491	3581
Fillers (trailere, sponsor mv.)			459	312	299
Skilte (nyheder) udsendt nat, formiddag/eftermiddag			4475	4004	3883
I alt *	915	949	8544	8760	8760

*) I dette tal indgår reklamer i årene 2010-2011, idet disse var en del af opgørelseskravet. Reklamer indgår ikke i den regionale kanal.

Der er en stigning på 44 timer i 1. gangvisninger (= 4,6 %). Mængden af genudsendelser er steget, hvilket så indebærer, at der er et fald i nyhedsskilte. Dette er et resultat af bestyrelsens beslutning om den overordnede programpolitik; at prioritere levende billeder over skilte.

Det samlede resultatet er på 8760 timer og er uændret i forhold til 2013.

Som krævet i PS-kontrakten er der i hele året samtidigt sendt i vinduerne på TV 2|DANMARK. I vinduerne er der sendt 232 timers første gangs visninger.

1.6

TV 2/Bornholm har i 2014 sendt programmer i vinduerne på TV 2|DANMARKS hovedkanal svarende til sendetidsaftalen.

Det er et krav at alle de regionale vinduer på TV 2|DANMARK bliver spejlet på den regionale kanal, og dette er sket. Efter den gældende sendetidsaftale sendes de regionale vinduer nu kl. 19.30 præcist (og den regionale reklameblok sendes efter programmet).

Det betyder, at kravet spejling af de to udsendelse er sket uden tidsforskydning. Det er dog med det forbehold, at når/hvis TV 2|Danmarks programflade bliver forskudt, så vil udsendelsen køre præcist kl. 19.30 på den regionale kanal – og sendes forskudt i vinduet på TV 2|Danmark.

TV 2/Bornholms programflade bestod i perioden på hverdage af fem regionale vinduer i TV 2|DANMARKS programflade:

Kl. 12.11 – 12.14
Kl. 17.15 – 17.18
Kl. 18.15 – 18.19
Kl. 19.30 – 19.55
Kl. 22.22 – 22.29 (dog ikke fredag)

Lørdage og søndage er der to regionale vinduer:

Kl. 18.10 – 18.14
Kl. 19.30 – 19.45 (lørdag)
Kl. 19.30 – 19.55 (søndag)

(Udover disse er der en nyhedsudsendelse kl. 14.00 på den regionale kanal).

Som nævnt er alle disse spejlet på den regionale kanal.

Indholdet er således ens, og der vil ikke blive redegjort yderligere for det specifikke indhold af vinduerne, idet dette indhold beskrives i forbindelse med gennemgangen af den regionale kanal.

1.7

TV 2/Bornholms seertal blev i 2014 målt med 10 seerundersøgelser foretaget af Jysk Analyseinstitut. Undersøgelserne foretages som telefon-undersøgelse og adskiller sig derfor i metoden fra de andre regioners seermålinger. Årsagen er, at der er så få TV-meter bokse på Bornholm, at den normale Gallup TV-meter måling ikke kan være retvisende. Jysk Analyseinstitut har brugt samme metode igennem årene, og deres tal er derfor sammenlignelige over årene, men der vil på grund af undersøgelsesmetoden være en større statistisk usikkerhed end TV-meter undersøgelsen.

Der er blevet stillet spørgsmål ved, om respondenterne er for flinke. Det vil sige, at de siger, at de ser programmer, som de reelt ikke har set. Det fremgår imidlertid af undersøgelsen at på visse dage får TV 2/Bornholm også lave seertal. F.eks. slår fredage med "Vild med dans" på TV 2| Danmark også hårdt igennem på TV 2/Bornholm. Noget kunne derfor tyde på en høj grad af ærlighed.

Siden slutningen af 2009 er der også blevet spurgt til udsendelsen på Kanal Bornholm (den såkaldt regionale time fra 20 til 21), og fra januar 2012 er der spurgt til sening på den regionale kanal. Da det vil være for omfattende (og tidskrævende for den enkelte deltager i undersøgelsen), bliver der ikke spurgt til sening af alle programmer, men redaktionen har på forhånd defineret, hvilke programmer der skal spørges til.

En telefonundersøgelse har en højere statistisk usikkerhed, og den indebærer, at mindre udsving (+/- 3 % point) ikke kan danne grundlag for en konklusion om stigning eller fald. Sådan har udviklingen set ud for 19.30 udsendelsen hen over de 10 undersøgelser i 2014:

I procent	Brutto	Netto	Share
Januar	36,9	30,2	73,7
Februar	36,2	29,6	66,1
Marts	32,0	26,7	78,0
April	34,2	28,0	75,1
Maj	21,5	17,6	56,9
August	34,3	27,6	75,2
September	36,1	32,0	73,1
Oktober	36,1	30,8	78,4
November	37,0	32,7	74,2
December	40,0	33,8	65,7
Gennemsnit	34,4	28,9	71,6

Brutto: Antallet af personer som har set hele udsendelsen eller dele af den.

Netto: En matematisk omregning af bruttotallet til personer, som har set hele udsendelsen og dermed det mest sammenlignelige rating-tal fra TV-meter-undersøgelsen.

Share: Andelen af tændte TV-apparater, som viser TV 2/Bornholm.

Her følger det årlige gennemsnit sammenlignet med de foregående år.

I procent	2014	2013	2012	2011	2010
Brutto	34,4	35,3	34,9	38,2	44,5
Netto/rating	28,9	29,4	29,3	32,0	38,7
Share	71,6	70,3	70,0	76,5	78,4

Tilbagegang på brutto og netto og fremgangen på share er ikke statistisk sikker. Det betyder, at det kun kan konkluderes, at seningen er uændret.

Der er dog enkelte afvigelser over månederne, som er statistisk sikre. F.eks. går januar frem fra 63 % i share til 74 %, og september går tilbage fra 73 % til 66 %. Det er vanskeligt at forklare, hvorfor det sker.

Det fremgår af undersøgelsen, at TV 2/Bornholms seertilslutning stadig er væsentlig større end andre regioners. Det samme gælder share.

Udsendelsen kl. 22 havde frem til 2010 en stigning i seningen. I 2013 kom der et fald, og 2014 er stor uændret (faldet er ikke statistisk sikkert):

I procent	År til dato		Januar til december		
	2014	2013	2012	2011	2010
Brutto	13,1	15,1	20,0	19,9	23,8

I telefonundersøgelsen har vi spurgt til sening af programmerne på TV 2/Bornholm i tidsrummet 20-21 (altså programmer der udelukkende er bragt på TV 2/Bornholm). Der bliver samtidigt spurgt til, hvilke kanaler seerne alternativt har valgt.

20.00-21.00 sammenlignet med andre kanaler:

2014				DR1	TV 2/DK	Andre
I procent	Brutto	Netto	Share	Brutto	Brutto	Brutto
Januar	11,3	8,7	26,4	6,7	9,3	15,3
Februar	16,3	12,8	34,5	9,6	4,8	14,1
Marts	11,4	9,5	35,2	7,2	3,5	11,5
April	24,6	21,3	51,5	3,6	3,8	13,8
Maj	13,0	10,4	38,5	6,5	1,4	12,1
August	16,1	13,0	41,5	5,5	2,3	14,0
September	16,0	14,0	35,5	8,7	4,8	13,4
Oktober	12,8	10,5	32,1	7,9	5,2	12,7
November	15,4	12,1	34,5	6,8	5,8	16,2
December	17,1	14,4	32,1	8,4	2,6	23,8
Gennemsnit	15,4	12,7	36,2	7,1	4,3	14,7

Det er markant, at TV 2/Bornholm har en højere sening end DR 1 og TV 2s hovedkanal. Det siger noget om styrken i det regionale TV på Bornholm.

TV 2/Bornholm har fra 2013 til 2014 haft en statistisk sikker fremgang på share. Vi har med andre ord erobret markedsandele i det meget svære tidsrum fra 20 til 21. I 2013 var share 30,2 %. I 2014 er det steget til 36,2 % Denne fremgang er stor nok til at være statistisk sikker.

Sammenlignet med 2013 ser alle tallene således ud:

I procent	2013			2014		
	Brutto	Netto/ Rating	Share	Brutto	Netto/ rating	Share
Januar	8,4	6,9	17,1	11,3	8,7	26,4
Februar	7,6	5,8	15,6	16,3	12,8	34,5
Marts	11,0	9,1	16,9	11,4	9,5	35,2
April	26,4	21,4	53,9	24,6	21,3	51,5
Maj	11,5	9,5	30,5	13,0	10,4	38,5
August	15,6	14,1	36,7	16,1	13,0	41,5
September	14,6	11,9	34,0	16,0	14,0	35,5
Oktober	13,5	9,7	29,6	12,8	10,5	32,1
November	18,4	12,9	41,6	15,4	12,1	34,5
December	10,1	8,0	25,7	17,1	14,4	32,1
Gennemsnit	13,7	10,9	30,2	15,4	12,7	36,2

Jysk Analyseinstitut spørger også til sening af nyheder om eftermiddagen:

Har du indenfor den seneste uge set.....

i %	Nyheder mellem kl. 12 og kl. 18	Nyhedsskilte - nat og formiddag
Januar	25,0	21,0
Februar	16,0	16,0
Marts	16,0	16,0
April	18,0	12,0
Maj	14,0	19,0
August	15,0	13,0
September	10,0	15,0
Oktober	20,0	16,0
November	17,0	14,0
December	17,0	18,0
Gennemsnit 2014	16,8	16,0

Der er tale om et fald i gennemsnittet. I 2013 svarede 33,8 %, at de havde set nyheder om eftermiddagen. Nu er det kun 16,8 %. Forklaringen kan ligge i væksten af anvendelsen af mobiltelefoner eller tablets, som er fortrukne platforme til nyheder om eftermiddagen.

Og som det sidste er der spurgt til, hvor tit husstanden ser TV 2/Bornholm (kanalen):

Hvor ofte er der tændt for TV 2/Bornholms egen kanal i din husstand?

i %	Dagligt	4-6 gange om ugen	2-3 gange om ugen	1 gang og ugen	Sjældnere	Aldrig	Ved ikke
Januar	25,0	15,0	15,0	8,0	16,0	18,0	3,0
Februar	34,0	10,0	11,0	7,0	16,0	20,0	1,0
Marts	35,0	9,0	15,0	8,0	18,0	12,0	2,0
April	38,0	9,0	16,0	6,0	17,0	14,0	1,0
Maj	33,0	11,0	10,0	10,0	24,0	12,0	1,0
August	34,0	13,0	15,0	10,0	16,0	12,0	1,0
September	33,0	14,0	15,0	7,0	13,0	17,0	1,0
Oktober	32,0	8,0	17,0	9,0	22,0	10,0	2,0
November	32,0	9,0	20,0	10,0	14,0	13,0	2,0
December	36,0	10,0	15,0	7,0	17,0	14,0	1,0
Total	33,2	10,8	14,9	8,2	17,3	14,2	1,5

I 2013 sagde 30,1 %, at de så TV 2/Bornholm dagligt. I 2014 er det vokset til 33,2 % Væksten er på 3,1 procentpoint, og det er lige på kanten til at være noget, man kan konkludere på.

1.8

Der blev afholdt Europa parlamentsvalg den 25. maj 2014.

Landet er en stor valgkreds, og der er derfor ikke nogen særskilt valgkamp på et regionalt plan.

Op til valgdagen blev der sendt følgende udsendelser, der havde til formål at informere vælgerne om det forestående valg:

Programmet Mellem Os lavede en serie på tre programmer med undertitlen "Mig og Europa".

Et dokumentarprogram om bornholmere, som arbejder for EU i Bruxelles.

Hertil kommer en stribe indslag i nyhederne om alt fra brevstemmer til unges engagement i parlamentsvalget.

På valgdagen blev der sendt en ekstra nyhedsudsendelse fra kl. 19.40 med direkte transmission på TV 2/Bornholm fra afslutningen af valget.

1.9

TV 2/Bornholm er oprettet og fungerer i henhold til lov om radio- og fjernsynsvirksomhed. Stationens programmer er finansieret af licens (se regnskab senere). Indtægter fra de regionale reklamer tilfalder TV 2|DANMARK til finansiering af landsdækkende udsendelsesvirksomhed.

TV 2/Bornholm har indgået en Public Service kontrakt med kulturministeren, som udstikker rammerne for udsendelsesvirksomheden.

Den overordnede ledelse varetages af bestyrelsen, som på baggrund af lovgivningen og kontrakten har udarbejdet denne målsætning, der også er offentliggjort på hjemmesiden:

Målsætning 2014-2015

TV 2/Bornholms kerneværdier er

- kvalitet
- alsidighed
- nærhed
- troværdighed

Med udgangspunkt i disse værdier skal TV 2/Bornholm sikre øen en formidling, der inden for Public Service kontraktens rammer sker ad de elektroniske kanaler, der er til rådighed.

Nyhedsformidlingen skal baseres på informations- og ytringsfrihed, saglighed, upartiskhed og høj etisk standard. Som public service institution skal programlægningen være uafhængig af økonomiske, politiske og religiøse interesser.

Nyhedsformidlingens vigtigste opgave er at informere om det bornholmske samfund og dermed være med til at sikre, at borgerne har viden om samfunds- og kulturlivet, så de kan være aktive deltagere i den demokratiske proces.

I den øvrige produktion skal stationen gennem et vedkommende, væsentligt og alsidigt udbud af programvirksomhed og elektroniske tjenester i tilknytning hertil beskrive livet på Bornholm.

I perioden skal TV 2/Bornholm udøve medieskolevirksomhed for børn og unge bl. a. i samarbejde med skoler, uddannelsesinstitutioner m.v. med henblik på at udbrede kendskabet til tv- og internet-medier. TV 2/Bornholm skal alene eller i samarbejde med det lokale sports- og kulturliv producere TV-udsendelser og tjenester, som understøtter eller skaber kulturelle begivenheder på Bornholm prioriteret med aktører fra Bornholm.

TV 2/Bornholm skal være aktiv i den mediepolitiske debat med det formål at styrke den regionale public service formidling. Udgangspunktet er stærke regionale TV 2-stationer, der også i fremtiden råder over en egen TV-kanal og har muligheder for at udkomme på flere platforme. De regionale TV-stationer skal fortsat licensfinansieres.

TV 2/Bornholm skal arbejde på at skabe innovative og kreative rammer for en dynamisk indholdsproduktion. Medarbejderne skal have mulighed for at udvikle sig gennem et inspirerende og udfordrende arbejdsmiljø, hvor der også er plads og tid til eksperimenter. Arbejdspladsen skal have et godt fysisk og psykisk arbejdsmiljø.

TV 2/Bornholms produktionsapparat skal udvikles, så det er effektivt og afspejler den indholdsproduktion, der til enhver tid skal foregå.

TV 2/Bornholms ledelse og medarbejdere skal fortsat arbejde med effektivisering af produktionen med henblik på at styrke kvaliteten i programmerne og på at forøge mængden af programmer successivt. Effektiviseringen vil ske gennem implementering af ny teknik og omlægning af arbejdsgange. Denne målsætning skal evalueres hvert år i august måned.

Bestyrelsen
TV 2/Bornholm
August 2014

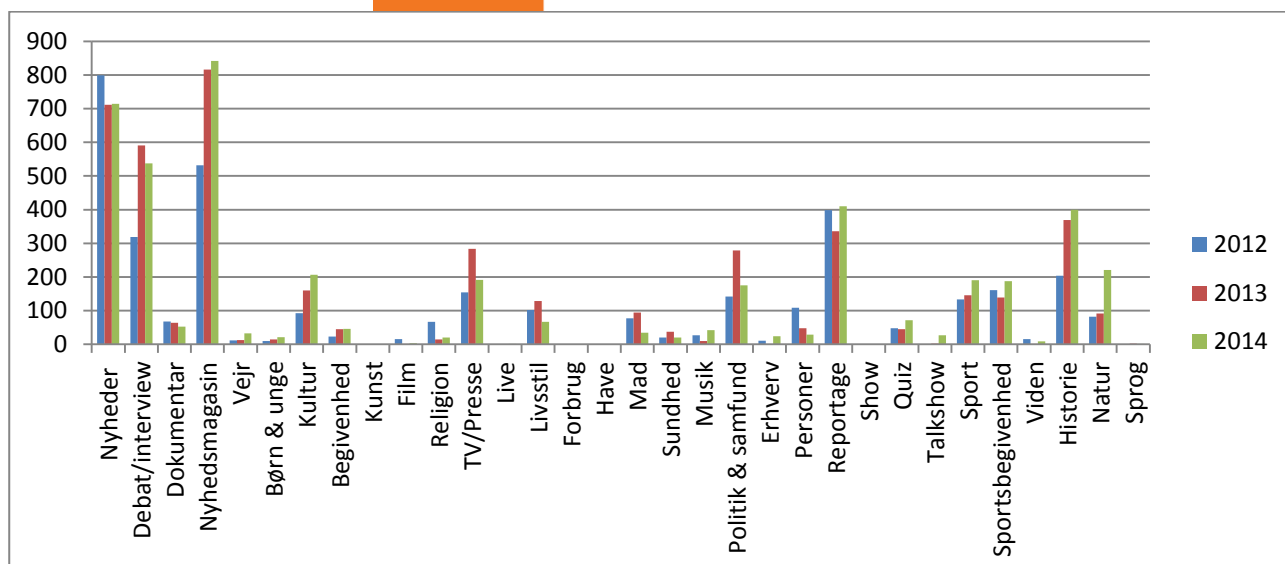
Der udarbejdes ikke en oversigt over sendetiden fordelt geografisk på Bornholm. Det vil være overflødigt bureaukrati på Bornholm.

Der er ikke udarbejdet en separat oversigt over indholdet på vinduerne på TV 2|DANMARK, idet disse jo er et spejl af de samme udsendelser sendt på TV 2/Bornholm.

På den regionale kanal er der foretaget en opdeling i kategorier af de programmer, der er blevet sendt. 2012 var det første år, og derfor findes der ikke sammenlignelige tal fra 2011 eller tidligere.

Fordelingen i de (med Radio- og TV-nævnet) aftalte kategorier ser således ud i timer:

	2012	2013	2014
Nyheder	799	711	714
Debat/interview	319	591	537
Dokumentar	68	64	53
Nyhedsmagasin	532	816	842
Vejr	12	13	33
Børn & unge	10	15	21
Kultur	93	160	207
Begivenhed	23	45	46
Kunst	0	0	0
Film	16	1	3
Religion	67	15	20
TV/Presse	154	284	191
Live	0	0	1
Livsstil	102	129	67
Forbrug	0	0	0
Have	0	0	0
Mad	77	94	35
Sundhed	20	37	20
Musik	27	10	42
Politik & samfund	142	279	175
Erhverv	11	0	24
Personer	109	48	29
Reportage	399	336	410
Show	0	0	0
Quiz	48	45	72
Talkshow	0	2	27
Sport	133	146	190
Sportsbegivenhed	161	139	188
Viden	16	1	9
Historie	204	369	400
Natur	82	92	221
Sprog	0	2	1



2. Public Service-formål

2.10

Som tillæg til PS-kontrakten i 2014 er der aftalt en række konkrete programinitiativer. Det er sket i forbindelse med en tillægsbevilling. Der er tale om følgende:

TV 2/Bornholm er således berettiget til at anvende resterende engangsmidler til følgende programsatsninger i 2014:

- Udvidelsen af dækningen af Folkemødet med transmissioner af de events, der foregår i telte og på pladser
- Fortsættelse af samarbejdet med "Island Explorer Bornholm" med en transmission over to dage
- Den fortsatte produktion af dokumentarserien om tilblivelsen af det nye besøgscenter ved Hammershus
- En serie om den kolde krig, som er produceret i samarbejde med Kulturstyrelsen, og som færdiggøres til visning i 2015
- Transmission fra den største ungdomsbegivenhed på Bornholm, musikfestivalen Wonderfestiwall
- Transmission af en etape i cykelløbet Post Cup, der for første gang i nyere tid kommer til Bornholm
- Ny naturserie om dyrelivets overlevelsesstrategier om vinteren.

Ved stram økonomistyring og mere regionalt samarbejde end forudsat blev hele budgetrammen ikke anvendt. Det blev kulturministeren orienteret om i brev af 16. september. Heri var så indeholdt forslag flere TV-produktioner med henblik på at anvende restbeløb. Ministeren godkendte dette i brev af 1. december. De yderligere TV-produktioner er:

- TV-transmitterede offentlige høringer arrangeret af TV 2/Bornholm om den nye og væsentligt anderledes skolestruktur på Bornholm.
- Produktion af to koncertudsendelser med den bornholmske entertainer, stand up og kulturpersonlighed, Bjarne Kure's udsolgte shows: "Borringløgnska sånga å løgnholmska hestorjer".
- Egnsteater Bornholms amatørscene opfører i november/december den folkekære bondekomedie 'I Piblamarken' på klingende bornholmsk. Vi følger forarbejdet og prøverne og transmitterer hele forestillingen.
- Efteråret 2014 har budt på ekstraordinært mange udgravninger på Bornholm. Ikke mindst fordi der helt specielt er givet tilladelse til udgravninger på Hammershus. TV 2/Bornholm følger arbejdet på flere udgravninger ekstra tæt i serien Graveskeen.

Alle de nævnte produktioner er blevet produceret og/eller udsendt i 2014. Som nævnt i PS-kontrakten og i tilføjelsen er der nogle af produktionerne, som produceres fortløbende eller færdiggjort til udsendelse i 2015. Det gælder f.eks. serien om Den Kolde Krig, som blev produceret i efteråret 2014, men er programsat i januar/februar 2015.

Den ekstraordinære bevilling var på i alt kr. 3.462.500 (til 2013 og 2014). Heraf er anvendt kr. 3.628.111 på projekterne. I 2014 isoleret set var der kr. 2.894.500 tilbage til programprojekter, og der blev brugt kr. 3.060.277.

I Public Service kontrakten er det desuden et krav, at der holdes en producenteres dag. Denne fandt sted i oktober. Der mødte tre producenter op, og de fik en gennemgang af de planer, som TV 2/Bornholm har for 2015.

Det er også et krav at holde en pitchdag for producenter. På ovennævnte møde var der enighed med producenterne om, at dette var unødigt bureaukratisk. I stedet fik producenterne på stedet tilsagn om til enhver tid at kunne kontakte programledelsen på TV 2/Bornholm for at pitche en konkret programide. Der har i november og december 2014 og igen i starten af 2015 været afholdt individuelle pitch med de tre producenter.

I henhold til medieforliget skal de regionale stationer samlet anvende 1,6 mio. kr. til opfølgning på musikhandlingsplanen. TV 2/Bornholm har i 2014 anvendt 276.883 og ligger således over det forudsatte gennemsnit pr. region.

Fra starten af 2012 har TV 2/Bornholm haft en applikation til Android telefoner.

Fra 1. kvartal af 2013 har TV 2/Bornholm haft en applikation til iOS (iPhone og iPad).

På begge er det muligt at se stationens programflade i live-streaming.

Herudover kan man læse de seneste nyheder. Det er vores analyse af brugermønstre, at det interessante er korte tekstbaserede nyheder, fordi der er tale om nyhedsformidling som udnyttes, mens brugerne typisk er under transport.

Man kan også se programoversigter og kontakte redaktionen.

TV 2/Bornholm er forpligtiget til at udsende meddelelser af beredskabsmæssig karakter. Der blev i 2014 på landsplan indgået aftale om, hvordan det bliver håndteret. Af aftalen fremgår at TV 2/Bornholm skal informere beredskabsmyndighederne om, hvordan det konkret bliver håndteret. De lokale beredskabsmyndigheder er skriftligt orienteret om det, og har bekræftet modtagelsen.

2.11

Der blev ikke afholdt folketingsvalg i 2014. Se omtale af Europa-parlamentsvalget under pkt. 1.8

2.12

TV 2/Bornholm har i løbet af året løbende samarbejdet med TV 2|DANMARK. Her er en oversigt over omfang og omsætning sammenlignet med de foregående år.

I 1.000 kr.	2010	2011	2012	2013	2014
Nyhedsindslag mv.	233	249	205	131	187
ENG, SNG mv.	196	64	38	59	30
Nyhederne i alt	429	313	243	190	217
Sporten	0	3	0	0	5
Program afd.	0	0	0	104	40
Omsætning i alt	429	316	243	294	262
Antal nyhedsindslag	97	61	68	54	75

Der er således en mindre fremgang i omsætningen med Nyhederne, mens der er tilbagegang på Programafdelingen. Fremgangen i omsætningen er et resultat af, at antallet af nyhedsindslag er vokset fra 54 til 75.

Udover det i skemaet nævnte, var der en poolproduktion fra Folkemødet til TV 2/News (og DR), men da denne aftale har en helt anden karakter, er den ikke medtaget i skemaet. Poolproduktion betyder, at det kun er en TV-station, der producerer signalet, men det bringes af flere. I dette tilfælde var det åbning og lukning af Folkemødet plus partiledernes taler.

3. Indhold

3.13

TV 2/Bornholms programflade består udover nyhederne af magasininformater, der løbende udskiftes eller videreudvikles.

Alle de små udsendelser indeholder kun nyheder, mens udsendelsen kl. 19.30 på TV 2|DANMARK og på TV 2/Bornholm består af nyheder og magasiner. Alle magasinerne har tilknytning til regionen eller tager udspring i regionen.

Blandt de vigtigste faste magasiner er:

Naturprogrammet EKKO, som sendes månedligt, og sendes så det er nødvendigt at skifte kanal for at se det færdigt (forudsat at man ser i vinduet på TV 2|DANMARK). Det er en strategi, der er lagt for at få seerne til at blive mere bevidste om den regionale kanal.

Debatprogrammet 360, som også begynder i 19.30-udsendelsen, og som EKKO også skifter kanal, hvis man er startet på seningen i vinduet på TV 2|DANMARK.

Kulturmagasinet Ø blev i 2014 – som en forstærkning af dækningen af kulturstoffet – afløst af kortere – men flere – reportager og en ugentlig kulturkalender.

Månedligt magasin om arbejdet i kommunalbestyrelsen kombineret med live transmission fra mødet i kommunalbestyrelsen. Efter kl. 20 bliver der sendt et sammendrag.

Hertil kommer transmissioner fra møderne i regionsrådet i Region Hovedstaden, der holder sine møder i Hillerød. Regionsrådets møder bliver sendt i fuld længde dagen efter mødet.

Sprogblomster – quiz om det bornholmske sprog – som er et af de mest sete programmer.

Kong Gulerod. Et hus- og haveprogram med fokus på tips og inspiration til indretning og livsstil.

Det dybdeborende journalistiske magasin Perspektiv.

Fire dage om ugen sendes programmet "Mellem os", som er et aktuelt magasin med gæster i studiet, som har tilknytning til eller udspringer af nyhedsdækningen på øen. Det er her man møder de personer, som er hovedpersoner i de nyheder vi bringer – eller personer, for hvem en nyhed har relevans eller betydning.

I juni 2011 havde Folkemødet premiere på Bornholm. Inspireret af Almedals-veckan på Gotland er formålet at politikere og folket sætter hinanden stævne uden for det vante miljø.

I 2014 blev dækningen af Folkemødet udvidet. Det skete med fem transmissioner fra telte, hvor der blev debatteret om alt fra regionalpolitik og regionale fødevarer til sundhedspolitik. Transmissionerne blev vist af seks regioner (Østjylland og Lorry undtaget).

Det fælles regionale nyhedsprogram blev gentaget igen med de seks regioner som deltagere (Østjylland og Lorry undtaget).

Der blev sendt i alt 21 timer fra Folkemødet på TV 2/Bornholm. Der er tale om den dyreste event, som findes i budgettet. Det kostede i alt 1,7 mio. kr. at dække folkemødet.

TV 2/Bornholm indgik igen en aftale med TV 2/News og Danmarks Radio om at være pool-producent af partiledernes taler på den store scene.

TV 2/Bornholm har en særlig forpligtigelse til at samarbejde med kultur og idræt på Bornholm. Det har i 2014 ført følgende større produktioner med sig (der har også været mindre ting, som det vil føre for vidt at gennemgå).

1. I 2005 søsatte TV 2/Bornholm bogstaveligt talt Danmarks første direkte TV-transmitterede lystfiskerkonkurrence, Trolling Master Bornholm. Med 162 deltagere blev det allerede i premiere-året en af de største trollingkonkurrencer i Skandinavien. I 2014 deltog 330 både, og er dermed den største konkurrence.

Arrangementet afholdes i samarbejde med Tejn Borgerforening og Tejn Idrætsforening, som får hele overskuddet fra salg af mad og drikke. Dermed understøtter TV 2/Bornholm det lokale idrætsliv.

TV 2/Bornholm er med i det projekt, fordi det er godt TV, men samtidigt er det klart, at netop regional-TV's engagement i sådan en aktivitet er med til at skabe en unik kultur-begivenhed på Bornholm, hvor 8-900 deltagere rejser til øen i en lille uge.

2. Samarbejdet med Etape Bornholm blev gentaget i sommeren 2014. TV 2/Bornholm betaler for transmissionen og er derfor med til at sikre, at løbet giver overskud der bruges til idrætsudøvere i Viking Atletik. Etape Bornholm er et 5-dages løb, hvor løberne henover etaperne tilsammen ender med i alt at have løbet en maratondistance. Løbet foregår over hele øen, og indebærer derfor, at deltagerne både har været på en strabadserende strandetape og en bjergetape med en stigning på 14 %. Løbet arrangeres af Viking Atletik i Rønne. I 2014 blev løbet for fjerde år i træk udsolgt. Det betyder, at der var over 2000 deltagere. Det er formentlig muligt at skaffe flere deltagere, men især start-områderne kan ikke rumme flere deltagere.
3. En gruppe bornholmske unge har fem år i træk arrangeret en musikfestival, "Wonderfestiwall" ved Hammershus. I 2009 gik TV 2/Bornholm med i arrangementet. Og vi har siden både økonomisk og programmæssigt været involveret.

Som i 2013 blev der igen i 2014 indrettet et TV-studie i 1. sals højde på festivalpladsen, hvilket gav en stor synlighed og meget opmærksomhed blandt de unge deltagere.

Fra 2014 uddeler festivalen sit overskud til andre kulturelle initiativer på Bornholm.

4. Med fire af Danmarks bedste kokke som dommere blev der på Gudhjem Havn i juni 2011 afholdt en kokkekonkurrence, "Sol over Gudhjem", for unge talentfulde kokke fra hele landet. Arrangementet blev lavet i samarbejde med lokale producenter af kvalitetsfødevarer. Konkurrencen blev gentaget i 2014. Denne gang i samarbejde med to af de regioner, som kokkene kom fra (TV 2/Nord og TV Syd). Hver region producerede et portræt af deltageren, og de blev så byttet, så de blev sendt i de andre regioner. Ud over de to nævnte regioner var der deltagere fra København og Bornholm. TV

2/Bornholm producerede også portrættet af den københavnske deltager, fordi Lorry ikke deltager i samarbejdet.

5. Bornholm Rock Master er en klippeklatringskonkurrence arrangeret af Dansk Klatreforbund. Konkurrencen begyndte i det små i 2011. I 2012 besluttede TV 2/Bornholm at gå med i konkurrencen (herunder at være med til at finansiere eventen). Der blev sendt direkte fra klatrekoncurrencens finale om fredagen. I 2014 blev der tilføjet flere kameraer og dermed en langt bedre TV-transmission.
6. I 2010 havde TV 2/Bornholms kulturpris premiere som et led i den i PS-kontrakten nævnte indsats for kulturlivet på Bornholm. Den er nu blevet uddelt fire gange.

Kulturprisen er beskrevet på denne måde:

”TV 2/Bornholms Kulturpris er bornholmernes belønning til et eller flere mennesker, der igennem handling har skabt liv for eller i kulturen på Bornholm.

Prisen er på 10.000 kr. og uddeles en gang om året.”

Efter norminering af tre kandidater er det bornholmerne, der via SMS stemmer om tildelingen blandt de tre kandidater.

Her er en oversigt over de fire foregående vindere:

2010: Arrangørerne af Wonderfestiwall.

2011: Mai Ørsted, leder af Grønbechs Gård.

2012: De frivillige i Musikhuzet.

2013: Kunsthåndværkerforeningen ACAB.

I 2014 blev følgende nominerede (kandidaterne nomineres af TV 2/Bornholm):

Klaus Thorsen: Som formand for de bornholmske amatørarkæologer har han med stor entusiasme været med til at finde væsentlige ting fra den bornholmske historie. Fundene har været med til at skrive Bornholms historie om.

Dennis Gade Kofod: Fik i 2014 et 3-årigt arbejdslegat fra Statens Kunstråd. Samtidigt indledte han arbejdede med en litteraturfestival på Bornholm. Og åbnede en forfatterskole, hvor bornholmere med forfatter ambitioner kan få ambitionerne afprøvet.

Lars Kærulf Møller: Han har i 26 år været direktør for Bornholms Kunstmuseum. I år lykkedes det ham at få museets samlinger udvidet med flere hundrede skulpturen af Jørgen Haugen Sørensen.

Årets pris gik til forfatteren Dennis Gade Kofod.

7. Island Explorer Bornholm blev gentaget i 2014. Her gennemfører deltagerne i 24 timer et ganske strabadserende forløb på cykel, rulleskøjter, i kajak og i løb. TV 2/Bornholm gik med i det for at være med til at skabe en ny aktivitet på Bornholm, som har fremragende forudsætninger for den type af sportsbegivenheder. Der blev sendt fra starten fredag aften og transmitteret direkte fra afslutningen.
8. Gudhjem Bjergløb (inkl. en etape af DCUs landsdækkende etapeløb Postcup). Den lokale cykelklub arrangerede den første udgave af motionsløbet Gudhjem Bjergløb. Senere samme dag kørte DCUs etapeløb Postcup en afdeling på samme rute. Det sidste blev sendt direkte, mens der var reportager fra motionsløbet.

Udover ovennævnte er TV 2/Bornholm også forpligtiget til at udøve medieskoleaktiviteter:

Det særlige samarbejde med folkeskolerne om en specifik uge, hvor alle erhvervspraktikanter, der gerne vil i praktik i mediebranchen bliver samlet, fortsatte i 2014. Praktikanterne danner en redaktion, og de får mulighed for at producere indslag og samle det i en udsendelse, der så bliver produceret i studiet. Redaktionen har hele ugen en journalist og fotograf tilknyttet, så de bliver undervist i TV-mediet. Ugen afsluttes fredag med en produktion af en komplet nyhedsudsendelse, hvor en af deltagerne er vært.

Desuden har en række skoleklasser fra såvel folkeskolens ældste klasser, gymnasium og andre ungdomsuddannelser været på rundvisninger og virksomhedsbesøg i løbet af året.

4. Handicap forpligtigelser

4.17

I juni 2009 besluttede de mediepolitiske ordførere at bevilge en ekstra licensbevilling til TV 2/Regionerne. I november blev regionerne bedt om at angive, hvad denne bevilling skulle bruges til. I brevet til Kulturministeriet blev det foreslået, at det blev brugt til at indføre tale-til-tekst software, som gør det muligt at omsætte det talte indhold i programmerne til tekst-TV baserede tekster.

Tale-til-tekst er en software løsning, som gør det muligt at tekste udsendelserne, også de direkte. Teksterne ses ved tilvalg af side 399 på tekst-tv. De er forsinket nogle sekunder i for-

hold til udsendelsen af tekniske årsager. Da systemet kun kan genkende én stemme, betyder det, at der er oplært og ansat re-speakere, som under udsendelsen gentager alt, hvad der bliver sagt.

Systemet giver mening ikke bare for døve, men også folk med nedsat hørelse kan med fordel tilvælge disse tekster.

Systemet blev taget i brug i alle TV 2-Regioner (og dermed også TV 2/Bornholm) den 1. oktober 2010 og har også kørt i 2014. Det anvendes i overensstemmelse med Public Service kontrakten på hovedudsendelsen kl. 19.30 på TV 2|DANMARK på alle hverdage.

Fra juni 2013 er – som krævet – den samme udsendelse, når den spejles på TV 2/Bornholm, også blevet tekstet. Det er herefter ikke noget krav, at der tekstes på begge kanaler, men TV 2/Bornholm har foreløbigt valgt at gøre det på begge kanaler.

4.3.1

Samarbejde med andre regioner om grænseområder. Ikke relevant for Bornholm

4.3.3 Regionernes samarbejde på konkrete områder i forlængelse af den i 2012 gennemførte udredning.

4.3.3.1 Fælles administrative systemer.

Med virkning fra foråret 2015 vil 7 regioner have etableret fælles administrative systemer. (TV2/Lorry har valgt at holde sig uden for). Alle 7 har valgt firmaet Agidon som fremtidig IT-leverandør på det administrative område. I handelen indgår, at der etableres en fælles "bank" (10 % af køb) hos Agidon, der kan bruges til udvikling, forbedringer osv.

7 regioner kommer til at bruge samme konsulentteam, samme økonomisystem (Dynamic NAV 2013), samme lønsystem (Lessor til NAV 2013), elektronisk fakturaindscanning, bankmodul, samme rapporteringsværktøj (NC-Cube), samme vagtplanlægning (Farmers Wife) og samme elektroniske rejseafregningsmodul (Farmers Wife).

4.3.3.2 Investering i ONLINE projekt.

Regionerne arbejder på fælles udbud på en række områder, der skal gøre det muligt at møde seerne, hvor de vælger at se regionernes indslag og programmer på NET-medierne. Udbuddene vil finde sted i 2015, hvorfor rapportering herom vil ske i PS-redegørelsen 2015. Udbuddet er imidlertid ikke relevant for TV 2/Bornholm, idet vi har en funktionel og billig løsning med et public domain program.

4.3.3.3 Telefoni

Alle regioner deltog sammen med TV 2 | DANMARK i et fælles udbud af telefoni (mobil, fastnet og hjemarbejdspladser) i løbet af 2014. Resultatet var væsentligt lavere priser på alle kategorier, og der blev derfor skiftet telefon-udbyder med udgangen af året.

4.3.3.4 Efteruddannelse

Hver sommer afholder regionerne i samarbejde med TV 2 | DANMARK en stor sommerworkshop af 4 dages længde.

TV ØST og TV MIDTVEST havde tilrettelagt et kursus for alle regioner med canadiske gæstelærere i september. Alle regioner lovede forlods at sende 3 deltagere, hvorved kurset kunne skræddersys og billiggøres. Kurset fandt sted på TV MIDTVEST.

TV2/NORD udbød i 2014 en efteruddannelse for lederaspiranter. På kurset var der tre regionale tv-stationer repræsenteret – og derudover deltog to kursister fra grønlandske KNR. Kurset var et længerevarende forløb over det meste af et år. Kursisterne fik både praktisk træning og teoretisk indføring i de grundlæggende principper i ledelse. Fokus var på det personlige lederskab med udgangspunkt i en psykologisk profil på hver enkelt deltager. Alle fik tilknyttet en mentor og udarbejdede som afslutning på forløbet en handlingsplan med henblik på fortsat udvikling. En del af kursisterne har efterfølgende fortsat uddannelsen på diplomniveau.

4.3.3.5 Konference mellem TV 2 | DANMARK og Regionerne

TV 2/DANMARK og regionerne holdt i oktober en konference, hvor alle ledende chefer deltog, med det formål at blive bedre til at samarbejde og at udnytte synergien i et styrket samarbejde. Konkret har det udmøntet sig i, at en regional redaktionschef i første halvår af 2015 er blevet ansat ved fælles betaling til at forsøge at sætte skub i intensiveringen af samarbejdet. Dette vil blive fulgt op af en ny konference om et år.

4.3.3.6 Programsamarbejde.

Alle 8 regioner samarbejder om det daglige 28 minutters program "Danmark rundt", som produceres af TV 2/FYN.

På Folkemødet 2014 på Bornholm samarbejdede seks regioner dels om et dagligt regionalt magasin sendt fra TV 2/Bornholms studie og dels om direkte transmissioner fra de mange telte med debatter om sundhedspolitik og regional politik. (TV 2 | ØSTJYLLAND og TV2/ Lorry deltog ikke)

I løbet af 2014 har en privat producent for syv regioner lavet serien om Danmark under den kolde krig. Serien blev afleveret i december 2014 og bliver programsat på de regionale kanaler, når programplanerne tillader det. (TV 2 | ØSTJYLLAND deltog ikke).

Dialekt-quizzen " Sprogblomster", hvor der skal gættes betydningen af dialekt-ord, blev lavet i samarbejde mellem seks regioner, produceret af TV 2/Bornholm. (TV2/Lorry og TV 2/ Fyn deltog ikke).

I 2014 arbejdede alle 8 regioner sammen om at sende intensivt i 3 dage fra Bogmessen i København, hvor TV2/Lorry stillede scene og teknik til rådighed.

Seks regioner har også samarbejdet om videns-quizzen for 6. klasser, Smart Parat Svar, hvor finalen finder sted i 2015. (TV 2 | ØSTJYLLAND og TV 2/Lorry deltog ikke)

5 regioner har været med i serien Kryb og Kravl, som en ekstern producent har lavet. Serien handler om insekter.

5. Dansk sprog og europæiske programmer

5.19

TV 2/Bornholm arbejder aktivt med sprogpolitikken igennem efterkritik af udsendelsen. Her er sproget et fast punkt.

Med hensyn til programinitiativer, der vedrører sprog, henvises til beskrivelsen af programmet Sprogblomster.

5.20

I henhold til Public Service kontrakten og bekendtgørelse om vedtægt for de regionale TV 2-virksomheder skal over halvdelen af den sendetid, der ikke er nyheder, sport, konkurrencer mm., bestå af europæiske programmer.

Der er ikke i 2014 købt og udsendt programmer fra lande uden for Europa. Andelen af europæiske programmer udgør derfor 100 %, og reglen er derfor blevet overholdt.

TV 2/Bornholm skal tilstræbe, at 10 % af den sendetid i TV, der ikke består af nyheder, sportsbegivenheder, konkurrencer og tekst-TV, afsættes til europæiske programmer fra producenter, der er uafhængige af TV-foretagender.

Andelen af programmer i kategorien leveret af uafhængige producenter er opgjort til 22 %
Reglen er derfor overholdt.

Kravet er også, at en passende andel skal forbeholdes programmer af nyere dato. Der blev i 2014 kun sendt ca. 2 timer af ældre dato. Der var tale om en østtysk dokumentar om Martin Andersen Nexø produceret i 50'erne og en østtysk spillefilm fra samme tidsperiode.

Desuden skal der iagttages diverse hensyn til mindreårige. Der har ikke i 2014 været bragt programmer (hverken i vinduerne på TV 2|DANMARK eller TV 2/Bornholm), hvor det har været relevant at tage denne regel i anvendelse.

De programmer, der ikke er nyheds- og aktualitetsprogrammer, skal så vidt muligt for mindst en tredjedels vedkommende tilvejebringes ved køb hos øvrigt producenter.

47 % af sendetiden opgjort på denne måde (ikke nyheder, sport mm.) er blevet leveret af uafhængige producenter. Det er således over de krævede 33 %.

Når vi ser på Bornholms særlige geografiske beliggenhed, så er det kun få, om nogen, eksterne producenter, bosiddende udenfor Bornholm, som ønsker at lave programmer på eller om Bornholm. Årsagen er den simple, at der ikke blot skal tillægges omkostninger til rejsen, men også til løn til medarbejdere i den tid, der bruges på at rejse til Bornholm.

Der er tre mindre uafhængige producenter på øen (eller med tilknytning til øen), som alle er mindre virksomheder med en eller to personer beskæftiget. De har alle leveret færdige programmer til TV 2/Bornholm. Ingen af dem har tekniske muligheder for at lave større flerkamera produktioner. Der er heller ikke andre TV-studier på øen, og det umuliggør f.eks. at quiz-programmet Sprogblomster produceres af en ekstern producent.

Ovenstående giver en udfordring med at kunne leve op til kravet i de kommende år.

6. Dialog med befolkningen i regionen

6.21

Den væsentligste direkte del af dialogen med befolkningen foregår i repræsentantskabet. Repræsentantskabet består af 35 lokale foreninger og organisationer.

Repræsentantskabet har to årlige møder. Møderne indeholder, udover generelle diskussioner, også specifikke diskussioner i forhold til udsendelserne.

Debatterne har været præget af nyttigt og direkte indhold, idet der i repræsentantskabet generelt er et stort engagement omkring TV 2/Bornholm.

6.22

Lytter- og seerorganisationer er medlem af repræsentantskabet, og deres holdninger kommer derfor til udtryk ad denne vej.

6.23

TV 2/Bornholm har valgt at begrænse adgangen for brugerne til at kommentere på websiderne, selvom det faktisk begrænser den dialog, som stationen kunne have med seerne. Årsagen er, at åbne debatsider bliver bombarderet med indlæg, gerne anonyme eller under falsk navn. Disse indeholder ofte injurier mod navngivne personer, racistiske ytringer o. lign. Det vil ikke være i overensstemmelse med TV 2/Bornholms etik, hvis disse er tilgængelige på et licensfinansieret public service website.

Det samme problem er på Facebook, hvor det etiske niveau på debatten gang på gang gør det irrelevant at deltage.

Der blev i 2014 modtaget 2-3 mails om måneden med kritik eller ros sendt enten til medarbejderen, redaktions-postkassen eller direktøren.

Klager og henvendelser i øvrigt søges behandlet og besvaret inden for 24 timer. Der kan dog være praktiske ting og undersøgelser, der skal foretages, inden henvendelserne kan besvares.

Deciderede klager fra medvirkende er der ganske få af. Der har været bragt nogle få rettelser eller præciseringer i løbet af året.

Der har ingen sager været i Pressenævnet i 2014.

7. "Vinduer" i TV 2-sendefladen

7.25

I afsnit 1.6 er der redegjort for sendetiderne for vinduerne på TV 2|DANMARK.

På den regionale kanal sendes udover de nævnte nyhedsudsendelser (som bliver spejlet til TV 2|DANMARK kanalen) også nyhedsudsendelser kl. 12.00, 14.00, 16.00, 18.00 og 22.00.

8. Regionale udsendelser uden for TV 2-sendefladen

8.26

Siden den 11. januar 2012 har der været sendt på TV 2/Bornholm.

TV 2/Bornholm har valgt at lade mængden af genudsendelser stige til fordel for nyhedsoverskrifter.

Kanalen har udviklet sig dynamisk i løbet af året, idet det har været vigtigt i programplanlægningen at forholde sig til andre kanalers programlægningen. Alle nyproducerede udsendelser bliver bragt i tidsrummet 20-22. Omfanget af disse udsendelser er beskrevet under pkt. 1.5.

Indholdet – dvs. fordeling i kategorier – er beskrevet under pkt. 1.9.

9. Internet

9.27

TV 2/Bornholm udgiver nyheder m.m. på www.tv2bornholm.dk hertil kommer tilbud om at brug et ældre videoarkiv på www.tv2regionerne.dk. Der er ikke dele af websiderne, der drives på kommercielle vilkår.

Her er udviklingen i antallet af enheder inkl. nyheder udgivet på websiden i de sidste fire år:

	antal nyheder	gns. pr. dag
2011	6500	17,8
2012	7400	20,3
2013	9400	25,8
2014	8500	23,3

Der er altså en nedgang på 2,5 enhed om dagen. Der er ikke nogen åbenlys, enkel forklaring, men det er sandsynligt, at det fordeler sig på flere områder.

I alle årene er inkluderet andre artikler i tallet om stationens udsendelser mv., og dermed er tallene sammenlignelige.

Der foretages ikke en opgørelse internt der præcist siger, hvor meget tid (=hvor mange ressourcer), der bruges på henholdsvis web-udgivelse og TV. Der er en fast normering på nettet fem dage om ugen, mens weekenden klares af den vagtsatte bemanning, men det vil være forkert at se det som et udtryk for de ressourcer, der anvendes til web-dækningen. Det er nemlig også de TV-produserende medarbejders ansvar at udgive deres historier i net-versioner. Det sker typisk i tidsrummet 17.00 til 19.30. Og det sker typisk også via en sammenkædning med video-materialet fra udsendelsen. Der foretages ikke en registrering af dette, fordi TV 2/Bornholm anser en sådan registrering for overflødigt bureaukrati, som hellere anvendes i den kreative produktion.

En række af de større programinitiativer, f.eks. trolling og EKKO har sine egne sektioner.

Alle 19.30 udsendelser plus stort set alle andre udsendelser bliver udgivet på nettet til gennemsyn (On-demand).

Der live-streames 24 timer i døgnet på TV 2/Bornholm, så alle bornholmere uden for øen kan følge med i udsendelserne, og det giver også reaktioner.

Der er indbygget live-streaming i begge applikationer til henholdsvis Android og iOS.

Har mobiltelefoner indbygget browser, så kan TV 2/Bornholms website besøges fra mobiltelefonen.

Herudover er der to dedikerede nyhedsapplikationer (Android og Apple iOS).

Applikationen indeholder to dele:

- En widget som kan ligge på forsiden af telefonen indeholdende tophistorien og de to nyeste historier. Brugeren vælger selv, hvor tit disse skal opdateres.
- Den egentlig applikation som indeholder tophistorien plus de 30 nyeste historier med både tekst og billede.
- Live-streaming af TV 2/Bornholms kanal.

Applikationen var klar til download fra Android Marked den 1. oktober 2010, og har dermed kørt siden. Apple iOS, som er klart mindre i udbredelse, blev tilføjet i første kvartal 2013.

Fordi der er afgørende flere Android-smartphones end iPhones blev den valgt som den første.

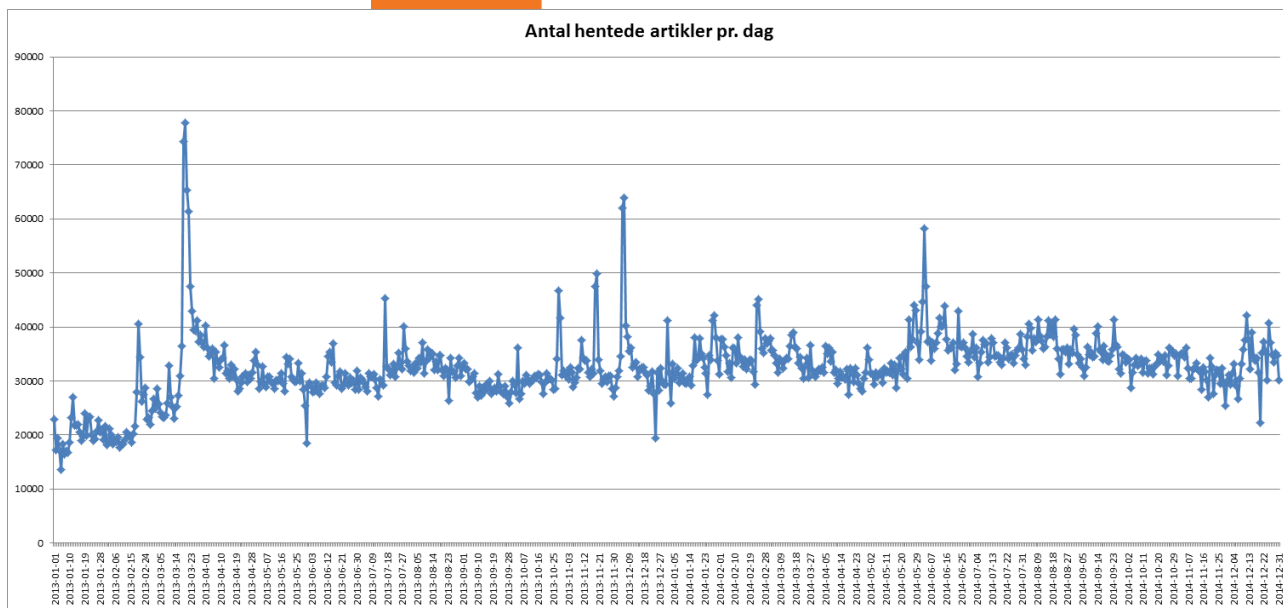
Sådan ser udviklingen ud på antallet af applikationer:

System/dato	1. januar 2012.	1. januar 2013.	1. januar 2014.	1. januar 2015
Android	1.235	1.712	2.389	2.640
Apple iOS	Ikke udgivet	Ikke udgivet	3.300*	5.170*

*Apple opgør ikke antallet af aktive installationer. Der opgøres kun antallet af downloads og ikke om de afinstalleres igen. Vores Android er downloaded 6.041 gange, hvoraf de 2.640 er aktive. Gælder den samme procentfordeling for iOS, så vil det betyde, at der er 2.223 aktive iOS brugere. Det kan jo virke underligt, at aktivprocenten er nede på 43 %. Gemt i dette tal er, at folk har skiftet telefon og derefter downloader den igen. Den gamle telefons download tæller stadig i antal downloads men er jo ikke længere aktiv.

Med dette udgangspunkt har vi altså ca. 3.400 installererede applikationer. Det er således ca. en fordobling af antallet af aktive applikationer (med forbehold for det skøn, der ligger i iOS udviklingen). Det er et væsentligt antal, når det ses i lyset af, hvor mange unikke brugere vi har på en måned. Disse 3400 vil ikke i nær så høj grad anvende nettet, når de har læst de samme artikler på deres telefon/tablet.

Sådan ser udviklingen ud i antallet af hentede artikler på de to mobile platforme (applikationer) fra 1. januar 2013 til 31. december 2014:



Der er altså alene tale om artikler hentet ud på applikationerne på iPhone og Android. Der er ikke tale om læsning af artikler via en browser på mobile enheder.

I starten af 2013 voksede forbruget fra 20.000 artikler om dagen til ca. 30.000. I 2014 er det normale billede et forbrug på knap 40.000 artikler om dagen.

Man skal huske, at disse tal ikke siger noget om artiklerne er læst eller ej. Det er kun antallet af artikler, som bliver hentet ud på telefonerne.

De enkeltstående toppe reflekterer væsentlige nyhedshistorier. Toppen i 2014 er i forbindelse med nyheden om den mulige lukning af slagteriet i Rønne.

Disse trafiktal skal tillægges de efterfølgende driftstal på vores website, og cementerer derfor TV 2/Bornholms position som øens største digitale nyhedsformidler. Samtidigt må det understreges, at væksten i mobil-access til nyheder er med til at trække trafik væk fra det "gamle" website.

Radio- og TV-nævnet udbeder sig desuden en opgørelse af "unikke månedlige brugere" på hjemmesiden. TV 2/Bornholm har igennem årene konstateret betydelige afvigelser alt efter hvilken måle-software, der har været anvendt.

På den baggrund OG fordi registrering af brugernes IP-adresser IKKE siger noget om antallet af unikke månedlige brugere, har TV 2/Bornholm tidligere undladt at anvende denne opgørelse. Årsagen til at der opstår væsentlige fejkilder er, at den samme bruger i løbet af den angivne tidshorisont kan besøge hjemmesiden fra forskellige IP-adresser. Brugeren vil så blive registreret som "unik", selvom det er den samme bruger. Det sker f.eks., hvis man først besøger hjemmesiden fra ens arbejdsplads og dernæst fra ens hjem senere på dagen. Det vil blive registreret som to unikke brugere pga. de forskellige IP-adresser, men det er den samme bruger. Det gælder også for alle brugere af mobilt bredbånd. Hver gang de logger på mobilt bred-

bånd, får de tildelt en ny IP-adresse, og bliver derfor registreret som en unik bruger flere gange.

Det omvendte sker imidlertid også; mange unikke brugere kan blive registreret som den samme bruger. Det sker, hvis flere fra samme arbejdsplads, der typisk har samme IP-adresse, besøger hjemmesiden. I det tilfælde vil disse brugere blive registreret som én unik bruger, selvom det kan være ganske mange personer. Anvendelsen af forskellig software og metode til opgørelse af trafik gør, at sådan statistik ikke er sammenlignelig fra website til website.

Det bliver endnu mere komplekst, hvis der sammenlignes med andre websites. Det kan man nemlig kun gøre, hvis der måles på samme måde.

Her er et eksempel.

Hvornår er en unik bruger unik igen? Spørgsmålet lyder mærkeligt, men her er nogle tal som eksempel. Hvis man opgør unikke brugere på et døgn til 1000 og derefter nulstiller, så vil man på en måned have 31.000 unikke brugere. Opgør man det over en måned, hvorefter der nulstilles, så vil man kun have 1000 unikke brugere. Vores er opgjort over en måned.

Sådan ser udviklingen i antallet af besøgende ud (Google Analytics):

Måned	2011	2012	2013	2014
Januar	49.043	47.708	61.653	56.572
Februar	49.410	49.211	56.515	58.179
Marts	46.469	50.013	61.751	57.130
April	49.525	66.926	52.097	57.542
Maj	49.333	55.158	58.098	80.122
Juni	70.914	57.155	51.451	61.396
Juli	54.893	59.038	56.233	57.787
August	47.637	59.128	53.147	64.353
September	45.775	60.829	46.499	63.166
Oktober	48.410	56.278	47.831	60.265
November	43.657	54.026	50.455	55.424
December	40.464	56.680	49.605	56.543
Total	595.530	672.150	645.335	728.479

Forklaringen på et par svage måneder i starten af 2014 er manglen på snestorme, som normalt forhøjer antallet af brugere. Maj præges af stor brug af webnyheder omkring to-tre store events, nemlig først og fremmest Trolling Master Bornholm – men også den 25. maj med et stor cykelløb, Post Cup, og Europa-Parlamentsvalget har mange nye brugere.

Med det milde vejr år i 2014 og en øget brug af apps på mobiltelefoner burde trafikken måske have ligget lavt. Men det er ikke tilfældet. Der er en stabil stigning i brugen af hjemmesiden – både i antal sessioner og antallet af brugere pr. måned.

Sådan ser ”forbruget af hjemmesiden ud” – såkaldte sessioner:

Måned	2011	2012	2013	2014
Januar	258.746	207.392	238.011	234.099
Februar	235.372	227.360	225.090	225.084
Marts	232.827	206.133	264.189	224.963
April	226.684	229.328	210.643	214.565
Maj	221.534	197.375	222.563	260.225
Juni	263.510	206.564	196.460	239.585
Juli	239.732	209.871	210.250	227.018
August	235.447	209.785	207.083	253.282
September	215.618	204.232	181.284	234.320
Oktober	205.570	201.712	194.655	231.583
November	195.139	187.241	206.048	217.184
December	179.662	228.767	211.153	239.471
Total	2.709.841	2.515.760	2.567.429	2.801.379

Igen en markant fremgang.

Der sker for TV 2/Bornholm det samme, som sker for alle andre medier på nettet: EN klar og tydelig bevægelse fra computer til mobile enheder.

Her er udviklingen over de seneste fire år:

Måned	2011	2012	2013	2014
Computer	94,08	85,78	72,47	55,71
Tablet	0,18	17,78	12,54	20,05
Mobil	5,75	6,88	14,99	24,24

Som det fremgår, kommer tæt på halvdelen af medieforbruget på TV 2/Bornholm nu fra mobile enheder.

10. Arkiver

10.28

Alle programmer udsendt på TV 2/Bornholm bliver bevaret i arkivet. De nyeste er alle opbevaret i digitalt format.

10.29

Der er ikke til TV 2/Regionerne afsat licensmidler (som det er sket i DR) til digitalisering af de ældste arkiver (perioden 1990-2000). Al produktion i de sidste mere end 10 år er foregået på digitalt format og opbevares på bånd i digitalt format.

10.30

TV 2/Bornholm har siden 1998 udgivet sine udsendelser på nettet. I dag er der et, for brugere, tilgængeligt og søgbart arkiv ca. 8 år tilbage. Dette arkiv vil blive bevaret i WMV-format fremover.

11. Regnskab 2014

Set over en 5 – årig periode kan virksomhedens udvikling beskrives ved følgende hoved- og nøgletal.

Beløb i kr. 1.000	2014	2013	2012	2011	2010
Resultatopgørelse:					
Indtægter	71.497	66.741	61.810	59.275	55.816
Bruttoresultat	19.216	14.865	13.687	14.666	11.130
Resultat af ordinær drift	3.146	-1.239	-1.301	4.134	2.833
Resultat, finansielle poster, netto	-88	-95	-120	11	-64
Årets resultat	3.058	-1.334	-1.421	4.145	2.769
Balance:					
Balancesum, ultimo	33.695	33.832	34.248	33.170	29.587
Egenkapital, ultimo	16.894	13.835	15.169	16.591	12.466
Pengestrømme:					
Driftsaktiviteter	5.064	5.526	4.680	7.566	6.137
Investeringer	-4.706	-5.034	-8.983	-3.277	-2.795
Heraf, investering i materielle og immaterielle anlægsaktiver	-4.706	-5.034	-8.983	-3.277	-2.945
Finansiering	-346	-328	-320	-310	-299
Årets likviditetsvirkning	12	164	-4.623	3.979	3.043
Antal beskæftigede	78,2	78,3	75,1	73,1	70,1
Sendetimer	8760	8.760	8.561	949	915
Nøgletal i %:					
Bruttomargin	26,9	22,3	22,1	24,7	19,9
Soliditetsgrad	50,1	40,9	44,3	50,0	42,1