

TV 2/Bornholm
Public Service redegørelse



2004



INDHOLD

Programfladen	3
Nyheder	4
Magasiner	5
Internet	6
Sendetimer	8
Seertal	10
Dialogen med seerne	11
Teknik og huset	12
Regnskab i hovedtal	13
Regnskabet 2004	14

Forord

TV 2/Bornholm producerede med udgangen af 2004 mere TV hver uge end nogensinde før i stationens historie.

Fra september 2004 er der kommet en ekstra nyhedsudsendelse til, som sendes hver dag kl. 16.05 – dermed er der på hverdage undtaget fredage nu fem daglige nyhedsudsendelser.

Medarbejderskaren er vokset tilsvarende igennem året. For at få plads til det hele har stationen det meste af året ligget hen i byggerod for først i november at kunne indvie en ny fløj og en ny garage.

På den baggrund er det korrekt at skrive, at 2004 blev et historisk år på TV 2/Bornholm.

På det strategiske plan har bestyrelsen fortsat fulgt den målsætning, der blev formuleret, da regeringen sammen med Dansk Folkeparti besluttede, at stationen skulle løftes fra at have et budget på 75 % af, hvad de andre regioner i TV 2-familien havde, til det samme niveau.

Målsætningen har fire punkter:

at forhøje kvaliteten af udsendelserne

at via en særlig programpulje at producere kultur og sportsudsendelser fra Bornholm

at skabe en økonomisk velfunderet virksomhed.

at afsætte økonomiske ressourcer til at deltage i udviklingen af digital TV

Når det gælder det sidste punkt forventes det, at der bliver udsendt digital-TV på Bornholm fra slutningen af 2005.

De præcise konditioner for den regionale deltagelse i denne udvikling er endnu ikke afklaret, og bestyrelsen på TV 2/Bornholm kan kun opfordre Folketinget og regeringen til at sikre, at der også bliver en regional udvikling på dette område.

April 2005

Jan Jørgensen,
Direktør, TV 2/Bornholm

Finn Rasmussen
Bestyrelsesformand, TV 2/Bornholm

Programfladen

TV 2/Bornholms programflade består af seks regionale vinduer i TV 2/Danmarks programflade på hverdage:

Hverdage	Lørdag	Søndag
11.00 – 12.00	18.10 – 18.14	18.10 – 18.14
12.10 – 12.30	19.30 – 19.45	19.30 – 20.00
16.05 – 16.08		
18.10 – 18.14		
19.30 – 20.00		
22.20 – 22.27		

Lørdage og søndage er der to regionale vinduer

TV 2/Bornholm dækker Bornholm med 43.000 indbyggere.

Nyhederne er rygraden i programproduktionen, og der er friske nyheder i alle udsendelserne undtaget i blokken fra kl. 11.00. Her genudsendes først gårsdagens 19.30-udsendelse efterfulgt af den fælles regionale udsendelse "Set og Sket".

Kl. 12.10 sendes dagens første nyheds-oversigt efterfulgt af interviewprogrammer bygget op omkring forskellige formater (se magasiner).

Alle de korte udsendelser indeholder kun nyheder, mens den lange udsendelse kl. 19.30 altid er delt i en nyhedsdel og en aktualitetsdel.

Nyheder

Den 6. september var der premiere på TV 2/Bornholms nye programflade med en ekstra nyhedsudsendelse kl. 16.05. Det betyder, at der fra mandag til fredag sendes fem daglige nyhedsudsendelser (fredag dog kun fire).

Samtidigt blev middagsnyhederne flyttet fra kl. 12.00 til kl. 12.10, så denne middagsblok følger det samme mønster som de øvrige nyhedsblokke på dagen; landsnyheder efterfulgt af regionale nyheder. På hverdage mandag til torsdag sker det fem gange, på fredage fire og på weekenddage to.

Nyhedernes kerneområde har været en tæt dækning af regionsrådet, der efter kommunesammenlægningen med 27 medlemmer er øens parlament. Regionsrådet koncentrerer sig om de overordnede spørgsmål, og derfor er der for nyhedsdækningen en stor interesse for de beslutninger, der bliver truffet.

Hvert møde i regionsrådet bliver dækket med tre kameraer i en OB-produktion, der producerer et fyldigt uddrag af debatten, som sendes forskudt. Dagen efter mødet er der en længere version, som udsendes i middagsfladen.



Udover at prioritere ressourcerne til denne dækning har TV 2/Bornholm valgt at sætte ekstra ressourcer ind på kulegravning af en række af de historier, som har afgørende betydning for livet på øen. Et eksempel er kulegravningen af færgeforliget, der blev sendt i oktober måned. Her blev det afdækket, hvordan forliget rummer en række forkerte beregningsgrundlag, og hvordan rådgiverne havde foreslået et skib, der end ikke kunne komme ind i Rønne Havn. Denne strategi i journalistikken vil blive fortsat.

På nyhedsområdet har der været en løbende, konstruktivt samarbejde med TV 2/Danmark og Nyhederne omkring udveksling af nyhedshistorier. TV 2/Bornholm har leveret 2-3 nyhedshistorier om måneden til de landsdækkende nyheder.

Magasiner

Magasindelen af 19.30 udsendelsen består i langt overvejende grad af aktualitets udsendelser. Varigheden er op til 15 minutter, og det har igennem en år-række været strategien at foretage en løbende udvikling af programformaterne, og dermed en udskiftning af formaterne.

I 2004 er der kommet to nye formater til. Dels har vi udviklet et aktualitetsmagasin med titlen "Tilstandsrapporten", som skal grave et spadestik dybere end den daglige journalistik. Og dels debatmagasinet "Til sagen". Begge bygger på aktuelle emner.

Udover disse er TV 2/Bornholm fortsat i front, når det gælder produktionen af aktuelle naturudsendelser. Naturmagasinet EKKO er fortsat igennem året, og er et af de programmer, som får flest positive reaktioner.

I 2004 udgav TV 2/Bornholm for første gang en bog.

I tilknytning til en TV-serie med bornholmske kokke, som laver mad med bornholmske råvarer blev disse opskrifter samlet (og tilføjet mange flere) med historierne om de mennesker, der producerer råvarerne. TV-serien blev udgivet på DVD og lagt ind i bogen, der fik titlen "Bornholm – øen, maden og menneskene".

Bogen udkom i midten af november og allerede inden jul var over halvdelen af det danske oplag solgt. Ifølge den største af de bornholmske boghandlere var det årets bornholmske bog-julegave.



TV 2/Bornholm forfølger en strategi ved i et samarbejde med lokale kulturinstitutioner at forsøge på at skabe begivenheder på Bornholm, som måske ellers ikke ville finde sted. I 2004 fortsatte samarbejdet med Bornholms Musikhuzet omkring koncertserien "Musikhuzet" igennem 2004. I løbet af året er Caroline Henderson, Grand Avenue, Burhan G, Camille Jones, Swan Lee, Lisa Ekdahl, Poul Krebs, Peter Belli og Tue West blevet optaget. Efter udsendelse på TV 2/Bornholm er koncerten blevet solgt som genbrugsprogrammer til TV 2/Danmark og vist på den landsdækkende programflade.

Med samme sigte var der for andet år i træk et godt og kreativt samarbejde med Etape Bornholm, som arrangerer et i alt 42,5 km langt etapeløb fordelt på fem etaper over fem dage i juli måned. Løbet blev udbygget med elektronisk tidstagning, som betød en hurtig og effektiv resultatformidling i den direkte transmission.

Sammen med øens tre golfklubber blev en særlig TV-golfturnering arrangeret på golfbanen i Rø. Det var stationens første større golfproduktionen, og turneringen formede sig som et opgør mellem de tre klubber, som hver stillede med en ungdoms-, en herre og en damespiller. Turneringen blev sendt direkte i middagsudsendelsen og et sammendrag blev bragt kl. 19.30.

På sportsområdet gik stationen med i en kapsejlad, hvis ambition er at skabe en årlig, større international kapsejlad i farvandet omkring Bornholm. Desværre blev sejladen ramt af afbud og det lykkedes derfor ikke at skabe den tyngde i feltet, som var ambitionen. Der blev imidlertid høstet en lang række erfaringer med produktionen, som kan bruges, hvis det som det forventes lykkes at gentage sejladen i 2005.

Middagssendetiderne er blevet udvidet til at indeholde nyproducerede regionale magasiner, hvor interview og samtalen er i centrum. Med serien "Middagshjørnet" har Birger Lind fået mere plads til sine personlige interviews. I "Mit fotoalbum" har Niels Clausen gravet aktuelle bornholmeres historie frem.

50 året for Martin Andersen Nexø's død blev markeret med en udsendelsesrække i efteråret.



Startende i slutningen af 2003 har TV 2/Bornholm optaget en dokumentarserie om livet igennem et helt år på Christiansø. Optagelserne blev afsluttet i slutningen af sommeren 2004, og serien i fire afsnit blev udsendt i december 2004. Serien er et godt eksempel på en kvalitetsproduktion, som der er brugt mange ressourcer på, og som er resultatet af den strategi, der er forfulgt på stationen efter budgettet blev løftet op på det niveau, som de andre regionale stationer har.

Internet

TV 2/Bornholms internet-udbud er delt op på to forskellige websteder:

- www.tv2bornholm.dk
- www.tv2regionerne.dk

Det første er stationens eget primære websted. Her er der sikret en nyhedsdækning fra kl. 08.00 til kl. 22.30 om aftenen med primær fokus i perioden frem til kl. 16.00.

En almindelig nyhedsdag afføder 15-20 historier. Langt hovedparten af disse historier er selvstændigheder nyheder, som ikke udkommer på TV. Der er derfor tale om en udvidelse af den Public Service nyhedsdækning, som TV-fladen giver mulighed for.

Der sker et samspil mellem TV og Internet i begge retninger. Således bliver der henvist fra webstedet til TV, når det er relevant ligesom der bliver henvist fra TV til webstedet, når der ligger baggrund eller dokumentation som supplement til TV-nyheden.

Brugerne har adgang til en læserbrevkasse, som bliver ganske flittigt benyttet – også til at kommentere TV 2/Bornholms udsendelser. Som andre læserbrevkasser på nettet har den i perioder været hærget af spøjefulde og andre, der ikke har ønsket at overholde reglerne om opgivelse af navn og adresse samt de grundlæggende regler, der er beskrevet som grundlag for debatten. Det har betydet, at redaktionen fjerner 2-3 indlæg om ugen.

Udover dette indeholder webstedet informationer om programplaner og stationen, samt mulighed for at hente Public Service beretningen fra 2003.

Den sidste store klods, som webstedet tilbyder, er en arrangementskalender, hvor der samarbejdes med de bornholmske kulturudbydere, Bornholms Regionskommune og Destination Bornholm for at sikre, at det er den mest omfattende kalender over begivenheder på Bornholm.



For at få et klarere billede af kernemålgruppen, de bornholm-brugere, gennemførte ske net-TV 2/Bornholm omkring den 1. maj 2004 en brugerundersøgelse foretaget af Jysk Analyseinstitut.

Undersøgelsen viste, at 55 % af de bornholmske hjem har internetforbindelse. Af disse har 35 % bredbåndsforbindelse. Tallene er lidt lavere end landsgennemsnittet.

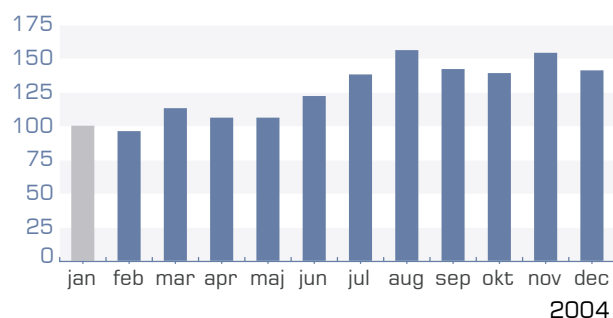
36 % af de adspurgte bruger internettet til at læse nyheder enten fra hjemmet eller fra arbejdspladsen. Undersøgelsen bekræfter også, at det er mest populært blandt de unge. I aldersgruppen 18-29 år angiver 48 %, at de læser nyheder på nettet fra deres hjem. Det tilsvarende tal i aldersgruppen 60-69 år er 17 %. Medvirkende til det er selvfølgelig også, at penetrationen af internetforbindelser er højere blandt de unge (70 %) end blandt de ældre (42 %). TV 2/Bornholm anser det for vigtigt, at servicere denne unge aldersgruppe på nettet, bl.a. fordi de i øvrigt ser færre regionale nyhedsudsendelser på TV.

Undersøgelsen viste også, at TV 2/Bornholm er det foretrukne nyhedsmedie på nettet

På spørgsmålet om man har læst nyheder på henholdsvis TV 2/Bornholm, DR Bornholm og det uafhængige websted Bornholm.nu inden for den sidste måned svarede 37 %, at de havde læst nyheder på TV 2/Bornholm. 26 % svarede, at de havde læst nyheder på DR Bornholm, mens kun 15 % havde læst nyheder på Bornholm.nu inden for den seneste måned. Forskellen er så signifikant, at det er statistisk sikkert.

I undersøgelsen blev deltagerne også bedt om at vurdere kvaliteten af nyhederne på nettet. 43 % af brugerne vurderer TV 2/Bornholms kvalitet som god eller meget god. Det tilsvarende tal for DR Bornholm er 47 %. Bornholm.nu vurderes lavest, hvor kun 37 % svarer, at kvaliteten er god eller meget god.

Målingerne af trafiktal er behæftet med usikkerhed, når det gælder målemetoden. Vi har valgt at bruge den samme målemetode igennem året, så månederne bliver indbyrdes sammenlignelige. Derefter har vi sat januar til indeks 100 og beregnet udviklingen ud fra dette tal.



I alt har udviklingen vist en tydelig tendens til fremgang, som er fortsat ind i 2005, hvor både januar og februar ligger langt over de foregående måneder.

Det andet websted, som TV 2/Bornholm er med i, er det fællesregionale videoudbud. Dette er nu udvidet til at omfatte et års arkiv indeholdende tre af de daglige udsendelser (12.10 – 19.30 og 22.20). Brugere kan søge i arkivet og dermed finde materiale og se video blandt knap 200 timers nyheder.

I 2004 voksede trafikken med 58 % i forhold til 2003 (målt med samme metode).

Der er ingen tvivl om, at væksten i bredbånd i de danske hjem har betydning for den succes, som tv2regionerne.dk har.

Sendetimer

TV 2/Bornholm producerede i 2004 mere regionalt TV end nogensinde før i stationens historie.

Udviklingen i nyproducerede timer har i de seneste år set således ud:



Væksten fra 2003 til 2004 er på 20 %

I hovedudsendelsen kl. 19.30 har den betydende udvikling været, at reklamemængden konstant er vokset, og dermed er der blevet mindre plads til redaktionelt stof. Sådan ser fordelingen af i udsendelsen kl. 19.30 målt i timer ud:

År	2001	2002	2003	2004
Nyheder	115	122	108	97
Sport	14	12	15	18
Fakta	24	19	24	26
Reklamer	3	5	9	13
Andet	8	8	8	8
I alt	154	157	164	162

Fra 2001 til 2004 er mængden af reklamer vokset over 300 %

Inden for de enkelte områder i hovedudsendelsen ses, at der er sket en forskydning fra nyheder til mere sport og mere baggrund/fakta i forhold til tidligere år. Set over hele dagen er produktionen af nyheder imidlertid vokset. Faldet i nyhedsudsendelsen kl. 19.30 svarer til små 2 minutter om dagen, men i stedet er der kommet en nyhedsudsendelse kl. 12.10 på ca. 5 minutter og en kl. 16.05 på 3 minutter.

Mængden af genudsendelser i udsendelsen kl. 19.30 er faldet fra 129 minutter i 2001 til 2 minutter i 2004. I praksis altså ikke længere genudsendelser i udsendelsen kl. 19.30, hvilket tilbage i 90'erne var en konstant mål-sætning for stationen.

Når det gælder de øvrigt udsendelser har udviklingen i nyproduceret regional TV set således ud:

År	2001	2002	2003	2004
Middag	0	0	8	48
16.05	0	0	0	4
18.10	25	24	24	24
Coming up	0	0	1	1
22.20	27	21	24	27
Andet	5	5	0	0
I alt	57	50	57	104

Kl. 11.00 genudsendes nyhedsudsendelsen fra aftenen før, og kl. 11.30 udsendes i sam-sending med de andre regioner den fælles regionale produktion "Set og Sket". Desuden har der været anvendt ældre materiale til serien "Gyldne gensyn".

Det giver følgende udvikling i den samlede regionale sendetid siden 2001.

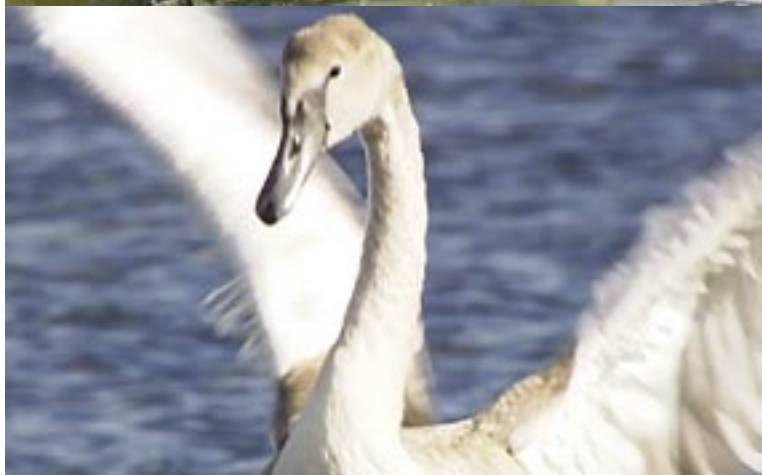
År	2001	2002	2003	2004
19.30	164	167	164	162
Nyproduceret	57	50	57	104
Genudsendelse	110	103	99	96
Set & Sket	0	0	100	102
Gyldne Gensyn	0	0	19	34
I alt	331	320	439	498

Den samlede vækst i udsendt regional TV i år-rækken er på 53 %

Det er ikke kun i udsendelsen kl. 19.30 at mængden af regionale reklamer er steget på Bornholm. Den samlede reklametid steg fra 3 timer og 31 minutter i 2001 til 28 timer og 12 minutter i 2004. Væksten i reklametimer kommer dels fra den tidligere nævnte stigning i udsendelsen kl. 19.30, men også fordi der er nye reklameblokke i de øvrige udsendelser.

I henhold til Public Service kontrakten skal vi opgøre andelen af europæiske programmer. Andelen er 100 %.

Samtidigt skal der laves en opgørelse over, hvor stor en andel af sendetiden, der består af programmer leveret af uafhængige producenter. Heri skal ikke medregnes nyheder, sportsbegivenheder, konkurrencer og Tekst-TV. Det indebærer, at så godt som hele TV 2/Bornholms sendeflade falder uden for denne opgørelse. Når dertil tages hensyn til Bornholms særlige geografiske beliggenhed med deraf følgende store omkostninger for eksterne producenter til at komme til øen, så er det ganske begrænset, hvad der overhovedet kan leveres af uafhængige producenter. Der er på øen tre uafhængige producenter, som alle er enmands firmaer, og som på freelance basis indgår i TV-produktionen af ikke bare nyheder og aktualitet men bl.a. i naturprogrammet "Ekko" og havemagasinet "Flower Power". På grund af firmaernes størrelse kan de ikke levere større produktioner, men der er i løbet af året indgået enkelte aftaler om at levere færdige produktioner. I 2004 løb det op i to timer.

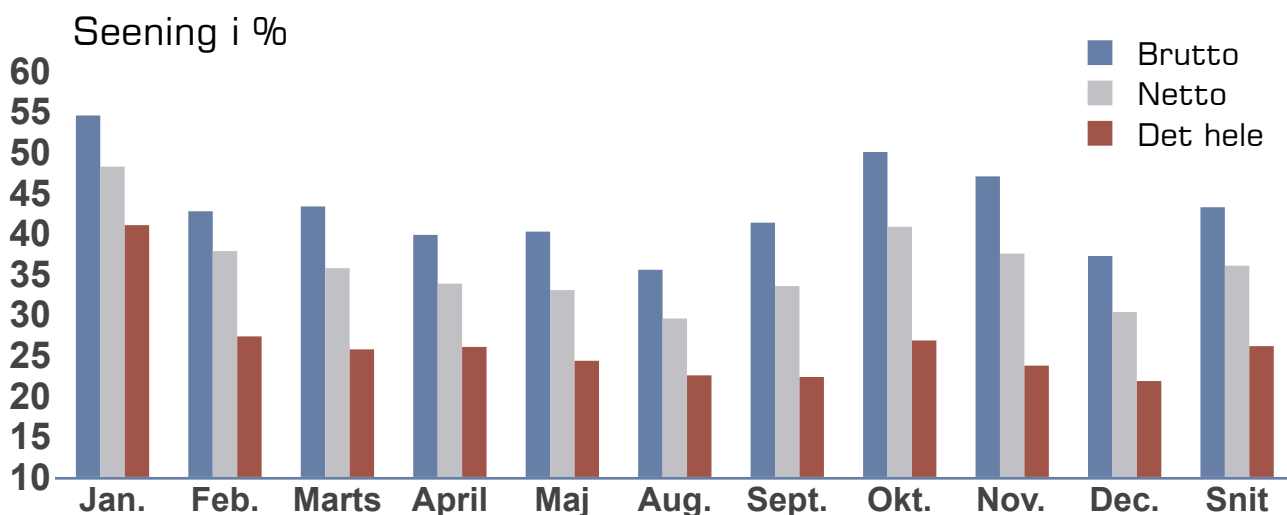


Seertal

TV 2/Bornholms seertal bliver målt med 10 årlige seerundersøgelser foretaget af Jysk Analyseinstitut. Undersøgelserne foretages som telefon-undersøgelse og adskiller sig derfor i metoden fra de andre regioners seermålinger.

Årsagen er, at der er for få TV-meter bokse på Bornholm til, at den normale Gallup TV-meter måling kan være retvisende. Jysk Analyseinstitut har brugt samme metode igennem årene, og deres tal er derfor sammenlignelige.

Sådan ser udviklingen hen over 2004 ud i de 10 undersøgelser, der er foretaget:



Sæson 2004

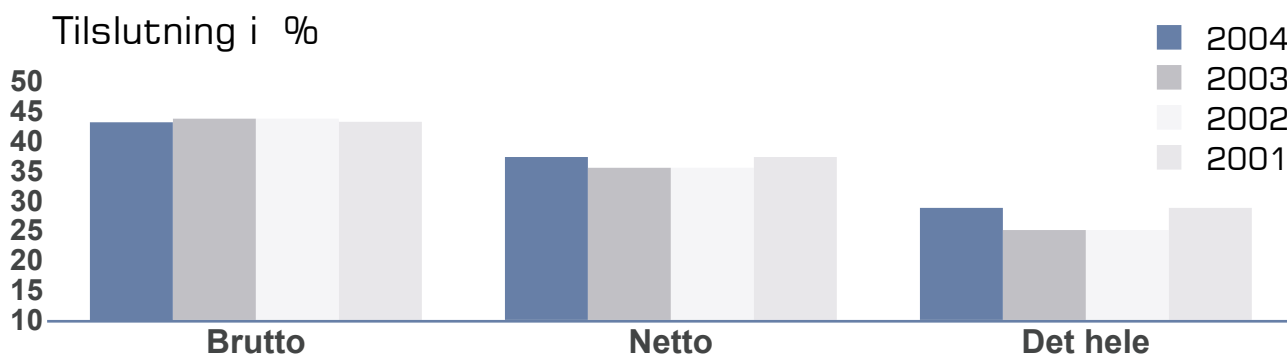
Brutto: Antallet af personer, som har set hele udsendelsen eller dele af den.

Netto: En matematisk omregning af bruttotallet til personer som har set hele udsendelse.

Det hele: Det faktiske antal personer, som angiver at have set hele udsendelsen.

Som det ses er januar og oktober de meste sete måneder.

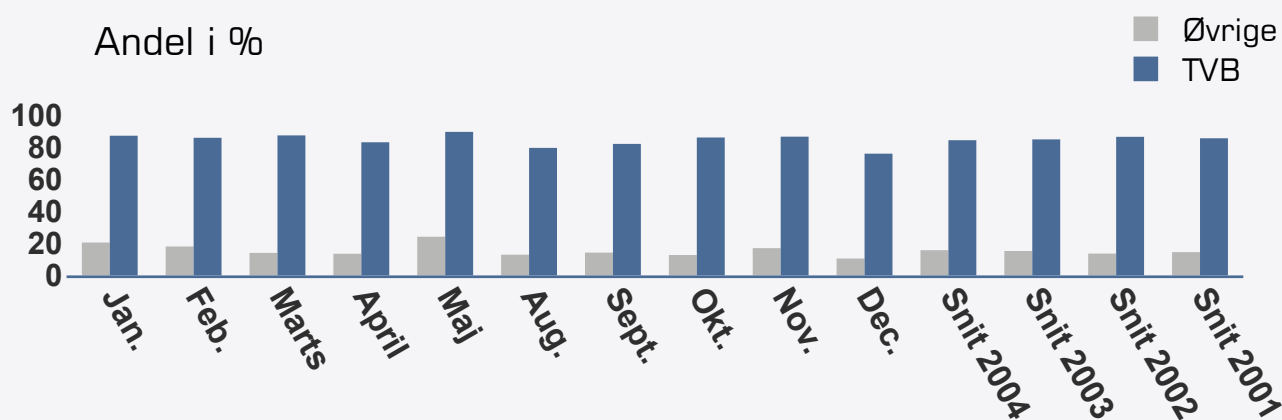
Sammenlignet med de foregående tre år ser udviklingen således ud:



Gennemsnitlig antal daglige seere over 18 år

Som det ses er seertilslutningen over de fire år stort set uændret. Nettodækningen er det nærmest sammenlignelige med de seertal, som opgives af andre regioner. Seertallet for TV 2/Bornholm er det dobbelte af, hvad de andre regioner.

Det er også interessant at se, hvilken gennemslagskraft TV 2/Bornholms udsendelser har (seerandel = share). Tallet er en måling af, hvor mange af de tændte TV-apparater, der på en bestemt aften vælger TV 2/Bornholm frem for andre TV-kanaler.



Share fordelt på måneder i 2004, samt snit for 2001 til 2004

Som det ses er TV 2/Bornholm stort set den eneste kanal, som de bornholmske hjem vælger at se kl. 19.30. På nogle aftener er det ni ud af ti apparater, der viser TV 2/Bornholm. Så høj en share har ingen anden dansk regional TV-station.

Dialogen med seerne

Der er to væsentlige kanaler til den løbende dialog med seerne.



Foto: Preben Gudbergsen

For det første via repræsentantskabet, der har to årlige møder. På disse er der altid en diskussion om TV 2/Bornholms udsendelser i tiden op til mødet. I 2004 blev det gennemført ved at lade udvalgte medlemmer af repræsentantskabet anmelde og gennemgå en bestemt række udsendelser, og bruge disses indlæg til en debat om udsendelserne.

For det andet sker der en løbende debat af udsendelserne på TV 2/Bornholms websider. Her skrives der ofte i brevkassen om udsendelser. Desuden er seerne på websiderne bla. blevet inddraget i at levere naturbilleder.

Når det gælder deciderede klager over udsendelserne, så sker det meget sjældent. I 2004 har der kun været et krav om genmæle. Denne anmodning blev afvist, og afvisning blev ikke indklaget til Pressenævnet.

I et andet tilfælde blev der rettet henvendelse med spørgsmål om et genmæle, men sagen kom aldrig videre, fordi genmælet ikke blev formuleret fra klageren.

Alle henvendelser af denne type søges behandlet og besvaret inden for 24 timer. Der kan dog være praktiske ting og undersøgelser, der skal foretages, inden henvendelserne kan besvares.

Teknik og huset

Digitaliseringen af produktionssystemet på TV 2/Bornholm er nu overstået. I alt er der i de sidste år brugt 24 mio. kr. til dette. Den afsluttende investering blev foretaget i sommeren 2004 i form af en satellit-transmissionsvogn, der blev leveret i august.

TV 2/Bornholm afventer nu TV 2/Danmark, når det gælder udsendelse i det nye 16:9 format. Det har endnu ikke været muligt at få en tilbagemelding fra TV 2/Danmark på en dato eller en plan for overgangen.

I 2004 byggede TV 2/Bornholm en ny fløj til huset på Brovangen. Væksten i antallet af medarbejdere og væksten i programproduktionen betød pladsproblemer i det gamle hus.

Bestyrelsen valgte at bygge en ny fløj med plads til administration, mødelokaler, kantine og køkken samt en forlængelse af garagen, så der for første gang er plads til alle biler indendøre.

Udflytningen af de nævnte funktioner betød, at der blev den nødvendige plads i det gamle hus, og at der er plads til yderligere vækst.

Byggeriet er en arkitektonisk flot løsning, som også indeholder den nye hovedindgang og reception. Byggeriet blev indviet i midten af november.



Regnskabet i hoved- og nøgletal

Beløb i kr. 1.000	2004	2003	2002	2001	2000
Resultatopgørelse:					
Indtægter	53267	53856	40657	40475	38820
Bruttoresultat	13684	17677	12004	11835	12357
Resultat af ordinær drift	1085	4002	368	968	134
Resultat, finansielle poster, netto	-99	54	-43	-106	-132
Årets resultat	1003	4066	326	863	2
Balance:					
Balancesum, ultimo	30987	27484	27667	18075	20286
Egenkapital, ultimo	7183	6180	2114	1788	925
Pengestrømme:					
Driftsaktiviteter	6244	7093	2461	3426	3143
Investeringer	-14504	-12250	-3579	-2486	-2576
Heraf, investering i materielle og	-13270	-13269	-2065	-2303	-2362
Finansiering	8257	5170	939	-786	-577
Årets likviditetsvirkning	-3	13	-179	154	-10
Antal beskæftiget	70,9	64,7	57,4	60,0	57,8
Sendetimer	498	338	217	221	213
Nøgletal i %:					
Bruttomargin	25,7	32,8	29,5	29,2	31,8
Soliditetsgrad	23,2	22,5	7,6	9,9	4,6

Regnskabet for 2004

2004 er stationens 14. hele regnskabsår. Rammerne for stationens økonomi er i 2004 fastsat af Folketinget i det licensforlig som er gældende for årene 2003 til 2006.

Budgettet for 2004 byggede således på grundlaget fra 2003, og for Licensstilskuddet er der tale om en stigning på kr. 625.000. Regnskabet for 2003 viste et større overskud end forventet, fordi en langsom opstart med de nye budgetmæssige rammer var nødvendig. Derfor er dette år det første år hvor virksomheden er drevet efter de udvidede budgetmæssige rammer.

Budgettet for 2004 bygger således fortsat på den plan, som bestyrelsen for TV 2/Bornholm har lagt for de år, som licensforliget løber over. For 2004 var der budgetteret med et overskud på kr. 1.202.000.

Resultatet udviser et overskud på kr.

986.330 for driften af TV 2/Bornholm.

Regnskabet for datterselskabet, Mediegruppen Bornholm Aps, viser et overskud på kr. 16.851 og med dette resultat er det samlede overskud kr. 1.003.201.

Indtægter.

Årets drifts-/licenstilskud er på kr. 46.875.000 og svarer til budgettet.

Øvrige indtægter viser en omsætning som er kr. 1.842.000 større end forventet i budgettet. Af denne ekstra omsætning ligger kr. 1.491.700 fra TV – driften, hvor hovedparten skyldes leverancen til TV 2/Danmark for nyheder og programserien "Musikhuset", samt for salg af bogen "Bornholm – øen, maden og menneskene". Regnskabet for eksterne internet produktioner viser en omsætning, som er kr. 350.300 større end forventet.

Omkostninger.

Årets programomkostninger og samlede løn- og personaleudgifter udgør kr. 39.581.800 imod kr. 36.178.800 året før. Årsagen til stigningen skal i al væsentlighed findes i et stigende aktivitetsniveau.

Kapacitetsomkostningerne udgør i alt kr. 7.350.400 imod kr. 7.095.800 året før. Disse omkostninger er ikke påvirket i samme udstrækning af stigningen i aktivitetsniveau og forbrug af programomkostninger i forhold til i regnskabet for 2003.

Afskrivningerne viser en udgift i alt på kr. 5.249.200 imod kr. 6.579.100 året før.

Faldet skyldes, at afskrivningen af digitaliseringens etape I fra 1999 er bortfaldet i dette regnskabsår. De særlige afskrivningsregler for udstyr til digitaliseringen er årsag til afskrivninger på kr. 2.830.700, hvor et tilsvarende beløb er indtægtsført, således at virkningen på driften er udgiftsneutral. I 2003 var de tilsvarende på i alt kr. 4.376.100.

Bruttomargin for året viser et resultat på 25,7 %, hvilket er lidt lavere end året før.

Over de seneste 5 år har dette tal svinget mellem 26,9 % til 32,8 %. Dette betyder, at vi i alle årene næsten har brugt den samme andel af vore indtægter til direkte produktionsomkostninger.

Balancesummen.

Pr. 31. december 2004 udgør den samlede balance kr. 30.986.700, hvilket er en stigning i forhold til 2003 hvor balancen udgjorde kr. 27.484.200. At balancen stiger skyldes de store investeringer der er foretaget, dels til udvidelsen af stationen og andre ændringer i bygningerne, sidste del af digitaliseringen og den ordinære anlægsramme, som alle er udnyttet. Det tilgodehavende vi har for digitaliseringstilskud fra TV 2/Danmark, som i de seneste regnskabsår var optaget under omsætningsaktiver er blevet fuldt indbetalt i 2004.



Investeringer.

Årets tilgang til anlægsaktiverne kan opgøres til kr. 13.562.611. Beløbet kan opdeles i ordinære investeringer på kr. 2.464.224, hvor der i budgettet var afsat en ramme på kr. 2.500.000 til dette formål. Endvidere er der investeringer i udstyr til digitaliseringens etape II på i alt kr. 2.065.680. Investeringen i byggeriet er opgjort til kr. 8.969.966 hvor der var afsat en budgetramme på kr. 8.800.000.

Investeringerne i digitalisering er finansieret af midler fra overskuddet i den tidligere TV 2/ Fonden, og her er der udbetalt kr. 3.224.700 i regnskabsåret, hvilket var vort resterende tilgodehavende.

De tidligere års anskaffelser er gennemgået og der er en afgang af udstyr for en anskaffet værdi på i alt kr. 1.789.771.

Egenkapitalen.

Egenkapitalen udgør pr. 31. december 2004 kr. 7.183.251. Egenkapitalen er steget med kr. 5.068.851 i forhold til 2002 hvor egenkapitalen var kr. 2.114.400. Af egenkapitalen udgør kr. 77.291 reserve for nettoopskrivning efter den indre værdis metode vedr. dat-tervirksomheden og kr. 7.105.960 er den frie egenkapital.

Bestyrelsens mål for egenkapitalens størrelse er kr. 7.900.000 med udgangen af 2006.

Soliditetsgraden er nu oppe på 23,2 % mod 7,6 % i 2002.

Personale.

I gennemsnit var der beskæftiget ca. 70,9 personer imod 64,7 personer i 2003 og 57,4 personer i 2002. Opgørelsen er sket efter ATP metoden.

Udgivet af TV 2/Bornholm, april 2004

Ansvarshavende redaktør,
direktør Jan Jørgensen

Layout: Flemming Pauk
Tryk: Bornholms Tidende

