

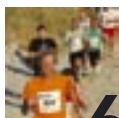
TV 2/Bornholm
Public Service redegørelse 2005



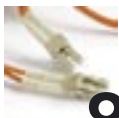
Indhold



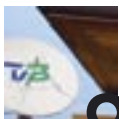
4 Nyheder



6 Magasiner



8 Digital TV



9 Sendetimer



10 Seertal



12 Dialogen med seerne



14 Regnskabet for 2005

Forsiden:

*Forhandlingerne om konstituering foregik på valgaftenen på TV 2/Bornholm.
Foto: Torsten Cilleborg, Bornholms Tidende.*

Forord

Med både folketingsvalg og kommunalvalg blev 2005 et år, hvor regionalt public service TV beviste sin eksistensberettigelse i den demokratiske debat.

TV 2/Bornholm brugte flere ressourcer på de to valg end nogensinde før i stationens historie. Baggrunden for dette er det løft i licensindtægten, som fandt sted i 2003.

Indsatsen blev belønnet med en ny rekord i seertal. Jysk Analyseinstituts undersøgelse i november måned viste de højeste seertal, der nogensinde er målt.

2005 var det 3. år i det løbende 4-årige medieforlig. I 2005 formulerede TV 2/Bornholm derfor i samarbejde med de andre syv regionale TV-stationer en mediepolitik, der skal synliggøre for Folketingets partier, at det er muligt at udvikle dansk regional-TV. Selvom det er uden for denne Public Service beretnings egentlige formål, har vi valgt at tage et afsnit med om det udspil, som blev færdigt i efteråret – og yderligere uddybet i slutningen af året bl.a. på et møde med kulturminister Brian Mikkelsen.

Den forventede start på det digitale jordbaserede net blev udskudt, så det først kommer til at finde sted i marts 2006.

Det er som et led i en efterfølgende udbygning af dette net, at de regionale stationer foreslår en regionalt baseret kanal oprettet i Danmark.

Skulle det ikke ske, vil de regionale stationer sandsynligvis være begrænset til de regionale vinduer på TV 2/Danmarks landsflade i en 10-års periode, og det vil ikke understøtte de formål med regionalt TV, der ellers er politisk enighed om.

TV 2/Bornholm formulerede en 4-årig målsætning for den nuværende medieforligsperiode.

Målsætningen har fire punkter:

- at forhøje kvaliteten af udsendelserne
- at via en særlig programpulje at producere kultur- og sportsudsendelser fra Bornholm
- at skabe en økonomisk velfunderet virksomhed.
- at afsætte økonomiske ressourcer til at deltage i udviklingen af digital TV

Denne strategi har været fulgt igennem 2005, hvor vi desværre også må konstatere, at når det gælder det sidste punkt, så er der ikke fra TV 2/Danmarks side vist nogen større interesse for at inddrage de regionale stationer i udviklingen.

April 2006

Jan Jørgensen
Direktør, TV 2/Bornholm

Programfladen

TV 2/Bornholms programflade består af seks regionale vinduer i TV 2/Danmarks programflade på hverdage:

11.00 – 11.57
 12.10 – 12.30
 16.05 – 16.09
 18.10 – 18.14
 19.30 – 20.00
 22.20 – 22.27 (dog ikke fredag)

Lørdage og søndage er der to regionale vinduer:

18.10 – 18.14
 19.30 – 19.45 (lørdag)
 19.30 – 20.00 (søndag)

Nyhederne er ryggraden i programproduktionen, og der er friske nyheder i alle udsendelserne undtaget i blokken fra kl. 11.00. Her genudsendes først gårsdagens 19.30-udsendelse, efterfulgt af den fælles regionale udsendelse "Set og Sket".

Kl. 12.10 sendes dagens første nyhedsoversigt, efterfulgt af interview-programmer bygget op omkring forskellige formater (se magasiner). Fra 2004 til 2005 er mængden af nyproduceret regionalt indhold igen steget.

Alle de korte udsendelser indeholder kun nyheder, mens den lange udsendelse kl. 19.30 altid er delt i en nyhedsdel og en aktualitetsdel.

TV 2/Bornholm dækker Bornholm med 43.000 indbyggere. Seertilslutningen er landets største både målt på share og seertal.

Nyheder

Kommunalvalgsaftenen gav det højeste seertal nogensinde i TV 2/Bornholms historie.

Jysk Analyseinstitut var blevet bedt om at undersøge seningen i tre blokke i løbet af valgsaftenen. Den første del, som strækker sig fra kl. 19.30 til kl. 22.00 blev set af 79 % af bornholmerne. Det svarer til 93 % af alle TV-apparater (share), der var tændt den aften.

Denne rating på 79 % skal sammenlignes med dagligdagen, som ligger omkring 35 %.

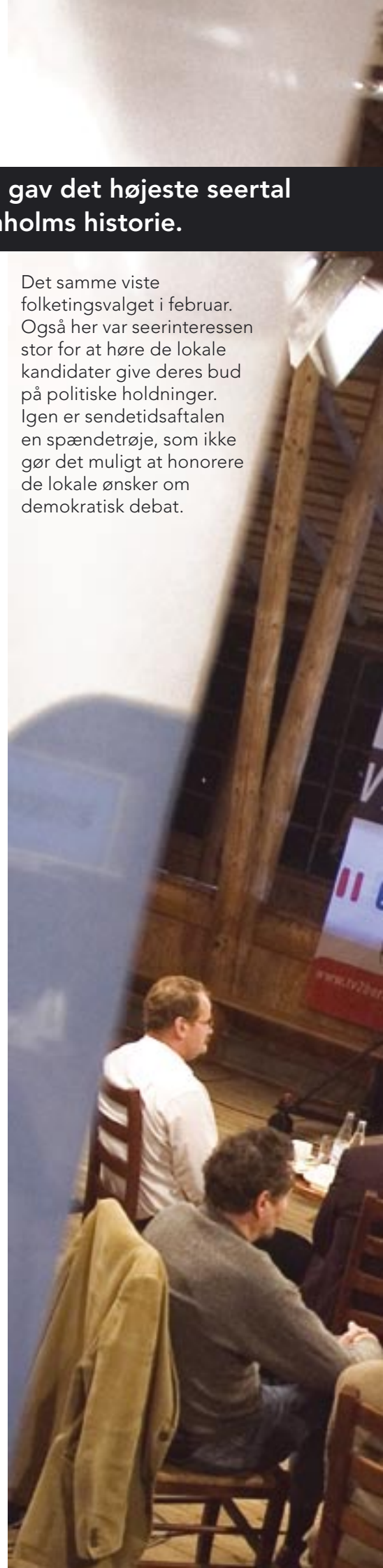
Den efterfølgende blok fra kl. 22.15 og til midnat blev set af 50 %, hvilket tidspunktet taget i betragtning også er meget højt.

Fra midnat og til kl. 03.00 oplyser 5 %, at de så det hele.

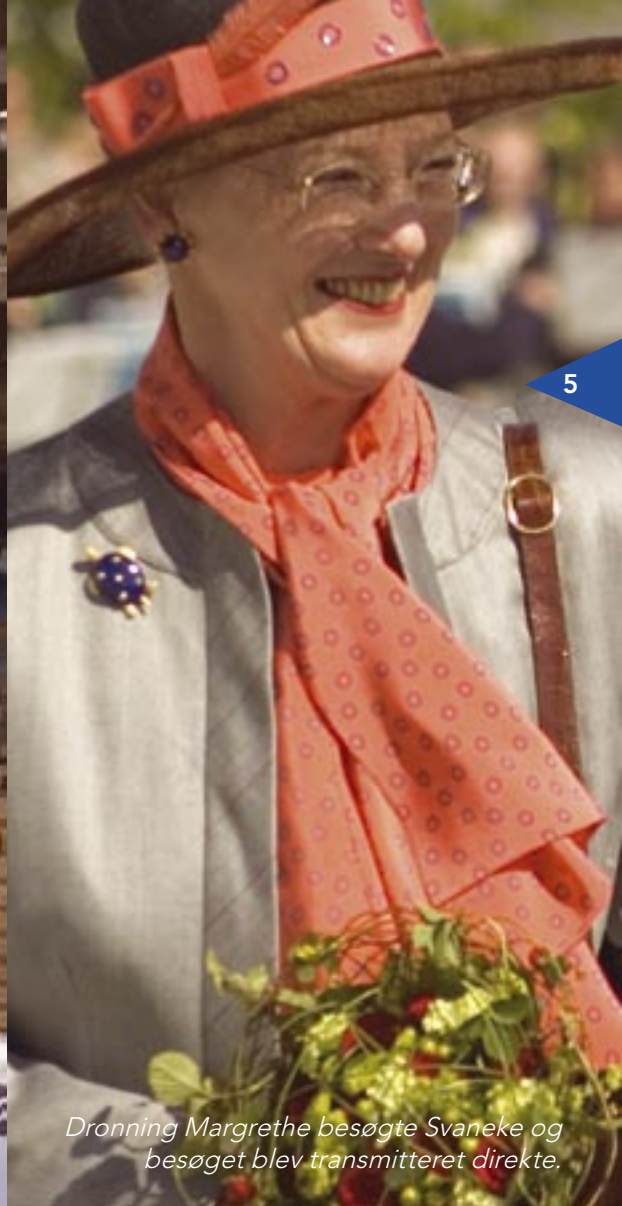
Årsagen til de fantastiske seertal skal findes i, at den centrale politiker, der kom til at afgøre konstitueringen, befandt sig på TV 2/Bornholm. Det betød, at da valgresultatet lå klart, kom alle nøglepersonerne op på TV-stationen, og forhandlingerne gik i gang i et af stationens mødelokaler. Hver gang døren gik op, kunne seerne således med det samme få at vide, hvor forhandlingerne nu stod. Dette fortsatte helt frem til udpegningen af den ny borgmester kl. 02.30 om natten.

Sammen med optaktsudsendelserne beviste forløbet, at det nære demokrati fungerer på regional TV. Der var en interesse for den lokale debat, som kaldte på mere sendetid, end det der blev aftalt med TV 2/Danmark, da de regionale Public Service kontrakter med sendetidsaftalen blev forhandlet færdigt.

Det samme viste folketingsvalget i februar. Også her var seerinteressen stor for at høre de lokale kandidater give deres bud på politiske holdninger. Igen er sendetidsaftalen en spændetrøje, som ikke gør det muligt at honorere de lokale ønsker om demokratisk debat.



Valgkampen blev også ført i TV-udsendelserne, der blev sendt fra Kyllingemoderen i Almindingen



5

Dronning Margrethe besøgte Svaneke og besøget blev transmitteret direkte.

På nyhedsfronten

gav HM Dronningens besøg i anledning af Svaneke's købstadsjubilæum også høje seertal. Et godt samarbejde med Kongehuset og arrangørerne betød, at det kunne lade sig gøre at sende direkte fra besøget i Svaneke den første dag og Middelaldercentret den anden dag i den regionale middagssendetid. Denne hensyntagen til de aftalte regionale vinduer i TV 2/ Danmarks sendeflade betyder en god servicering af de mange, der ikke havde tid til eller mulighed for at tage til Svaneke for at se det selv, men i stedet kunne kigge med fra arbejdspladser og hjem. Seerundersøgelsen bekræftede, at det gjorde de i stort tal.

Magasiner

TV 2/Bornholm fortsatte i 2005 arbejdet med - sammen med en række lokale organisationer - at skabe begivenheder på Bornholm, som ikke bare er med til at skabe flere kulturelle og sportslige begivenheder på øen men også giver gode og spændende TV-programmer.

I 2005 betød det afholdelse af Trolling Master Bornholm 2005.

Konkurrencerne er senere blevet redigeret sammen til en version, der bliver sendt landsdækkende på TV 2/Danmark i april 2006. Udover denne landsdækkende udsendelse blev der også sendt direkte landsdækkende i TV2/Vejret og TV 2/Nyhederne. Udover danske både var der deltagere fra Finland, Polen, Sverige og Tyskland. Deltagerne betaler et deltagergebyr, som dækker præmierne.

Ved årets udgang var der flere tilmeldinger til Trolling Master Bornholm 2006 end til den første konkurrence, og tilmeldingen er stadig åben. Det kan betyde, at det kan gå hen og blive Skandinaviens største trollingkonkurrence, og dermed sætte Bornholm på landkortet på en ny måde.

6



Starten fra Tejn Havn var imponerende.

Bornholm har en unik forudsætning for lystfiskernes trolling; der er store laks i Østersøen omkring Bornholm. Hvor andre trollingkonkurrencer i Danmark bliver vundet af en lystfisker med en havørred på måske otte eller ni kilo, så skal en vinderfisk fra farvandet omkring Bornholm være en laks på et tocifret antal kilo.

162 både hvoraf kun omkring 50 var fra Bornholm deltog i den fire dage lange konkurrence, hvor TV 2/Vejrets Peter Tanev var udlånt til at være vært på de direkte transmissioner fra havnen i Tejn.

Og fiskevandet omkring Bornholm skuffede ikke. Vinderfisken var en laks på 14,795 kg. Det gav en præmie på 50.000 kr. kontant.

Tilbagemeldingerne fra deltagerne og ikke mindst analysen af TV-udsendelserne, som viste, at det var muligt at skabe spændende, engageret og billedrigt TV ud af en lystfiskerkonkurrence, har betydet, at det allerede kort efter begivenheden blev besluttet at gentage konkurrencen i 2006.



Den svenske vinder vandt med en laks på næsten 15 kg

Samarbejdet med Etape Bornholm blev gentaget i sommeren. Etape Bornholm er et 5-dages løb, hvor løberne over dagene har løbet i alt en maratondistance.



*En af de hårde etaper foregår på Dueodde.
Foto: Stine Mannering*

Løbet foregår over hele øen, og indebærer derfor, at deltagerne både har været på en hård strandetape og en bjergetape med en stigning på 14 %

Det lykkedes ikke at få antallet af deltagere til at vokse i 2005 – faktisk faldt deltagerantallet. I evalueringen er der efterfølgende aftalt en række tiltag bl.a. med firmahold, som forhåbentlig sætter ny gang i udviklingen af etapeløbet.

For Bornholm var den kolde krig særligt nærværende. Den geografiske placering placerede faktisk øen på den anden side af jerntæppet ved afslutningen af 2. verdenskrig. Øen blev i maj 1945 besat af den røde hær, og de russiske tropper blev først trukket tilbage i april 1946. Dette gjorde den efterfølgende kolde krig mellem NATO og Warszawa-pagten til en del af hverdagen.

Det kombineret med den store interesse for historiske udsendelser betød, at TV 2/Bornholm i løbet af året sendte en serie med titlen "Vagthund ved jerntæppet".

På den kulturelle front samarbejdede TV 2/Bornholm med Svaneke omkring fejringen af købstadsjubilæet. TV 2/Bornholm var med til at finansiere en gallakonzert med lokale musikere og sangere, og det blev til to TV-programmer.

I begyndelsen af året deltog TV 2/Bornholm sammen med de øvrige stationer i indsamlingen til ofrene for tsunami-katastrofen i Sydøstasien. Stationen tog initiativet til gospel-koncerter i Sct. Nicolai Kirke i Rønne. Billetter blev solgt via stationens hjemmeside og indtægten herfra gik ubeskåret til indsamlingen.

Digital TV

Arbejdet med at forberede digital TV har stået på igennem hele 2005. Den officielle åbning finder sted den 31. marts, hvorefter det gamle analoge sendesystem bliver lukket i 2009.

Ved åbningen har nettet kun tre kanaler. De to kanaler fra Danmarks Radio og TV 2/ Danmarks hovedkanal med de regionale vinduer.

Der forestår en større informationsopgave, og derfor har vi også valgt at omtale det i denne Public Service beretning.

Den væsentligste misforståelse, der skal udryddes, er, at forbrugerne ved køb af et fladskærms TV har fået digital TV i hjemmet. Det er ikke tilfældet. Der er kun ganske få af disse apparater, der har indbygget en digital modtager. Så selvom man således har købt et nyt TV, så er det nødvendigt at købe en digital modtager boks.

Hvis man så køber sådan en boks, er det så sikkert, at man kan modtage digital TV?

Det digitale TV-signal udsendes fra TV 2's mast ved Aarsballe. Det er den samme mast, som næsten alle bornholmske hjem modtager TV 2 fra. I langt de fleste hjem vil det således være uproblematisk at modtage digital TV. Det er bare at købe boksen og slutte den til, og så er der billede på skærmen. Det vil endog i de fleste tilfælde være i en bedre kvalitet end i dag.

Der vil være seere på Bornholm, som ikke fra starten kan modtage digital TV.

Sammen med en bedre lyd- og billedkvalitet kommer også en nyhedsportal fra TV 2. Den kommer til at indeholde en forbedret nyhedsdækning i forhold til den, der i dag findes på text-TV. Hvis den skal ses, kræver det, at den digitale modtagerboks forstår noget, der hedder MHP (Multimedia Home Platform): Det lyder besværligt, men er egentlig enkelt, man skal bare huske at spørge til det, når man køber boksen.

Politikerne vil i foråret 2006 tage stilling til, hvilke yderligere kanaler, der kommer på det digitale net. Det kræver ikke nye bokse for at se de næste kanaler. Hvis der er tale om betalingskanaler, skal forbrugerne dog huske at sikre sig, at der er mulighed for at sætte et dekoderkort i boksen.

Yderligere information kan findes på www.digi-tv.dk



www.tv2bornholm.dk

TV 2/Bornholms udbud af netnyheder er den mest brugte nyhedsservice blandt de bornholmske netbrugere. Det bekræftede endnu en undersøgelse foretaget af Jysk Analyseinstitut i december 2005.

Undersøgelsen blev lavet som en telefonundersøgelse, og der blev spurgt på samme måde, som en tilsvarende undersøgelse i april 2004. Det er derfor muligt at se udviklingen i løbet af det halvandet år, der er gået.

43 % svarer, at de inden for den sidste måned har læst nyheder på TV 2/Bornholm. Det er en stigning fra april 2004, hvor 37 % svarer ja på samme spørgsmål.

DR Bornholm har et uændret antal brugere. I april 2004 svarede 26 %, at de inden for den sidste måned havde læst bornholmske nyheder hos DR Bornholm. I december 2005 svarer 27 % ja til spørgsmålet.

Nyhedssiden Bornholm.nu havde i april 2004 15 %, der sagde, at de inden for den sidste måned havde læst nyheder på siden. I december 2005 er det 23 %, der svarer ja til det spørgsmål.

De største dage på nettet er dage, hvor der enten er kommunalvalg eller snestorm. På sådanne dage sætter trafikken rekorder.

Årets største dag blev den 29. december, hvor der blev sat rekord nogensinde i antal besøg på hjemmesiden. Den dag var der snestorm. Som helhed var november imidlertid lidt større end december, fordi der var kommunalvalg.



– størst på Bornholm

Året viste en konstant vækst i driften, så december måned var 46 % større end januar måned.

TV 2/Bornholm samarbejder med de øvrige regioner om video-udbudet på www.tv2regionerne.dk. Her ligger et videoarkiv med udsendelser et år tilbage. Video på nettet har i de senere år vist en meget kraftig vækst, hvilket hænger sammen med udbygningen af bredbåndsnettet.

På Bornholm viste vores undersøgelse, at i løbet af halvandet år er andelen af bredbåndsforbindelser blandt hjem med internet-forbindelse vokset fra 35 % til 73 %. Det er altså tre ud af fire hjem med netforbindelse, der nu har bredbånd.

Fra 2004 til 2005 voksede antallet af besøgende på TV 2-Regionerne med 78 %, og dermed afspejler det væksten i antallet af hjem med bredbåndsforbindelse. November var selvfølgelig en rekordmåned på grund af kommunalvalget.

Sendetimer

TV 2/Bornholm producerede i 2005 mere regionalt TV end nogensinde før i stationens historie.

Udviklingen i nyproducerede timer har i de seneste år set således ud:

År	2002	2003	2004	2005
Sendetimer	217	221	266	326

Væksten fra 2002 til 2005 er på 50 %

I de senere år er mængden af reklamer i hovedudsendelsen kl. 19.30 steget kraftigt og dermed reduceret mængden af redaktionelt stof. Den stigning er tilsyneladende stoppet nu, idet der ikke har været en vækst fra 2004 til 2005.

Sådan ser fordelingen af programtyper i udsendelsen kl. 19.30 målt i timer ud:

År	2002	2003	2004	2005
Nyheder	122	108	97	117
Sport	12	15	18	18
Fakta	19	24	26	19
Reklamer	6	9	13	13
Andet	8	8	8	7
I alt	167	164	162	174

I de seneste tre år har der været en forskydning indenfor de enkelte områder i hovedudsendelsen, fra nyheder til mere sport og mere baggrund/fakta i forhold til tidligere år. I 2005 er der igen en stigning indenfor nyhederne, og det skyldes de ekstra udsendelser omkring de to valg, folketingsvalget og kommunalvalget.

Set over hele dagen er produktionen af nyheder vokset. Der er kommet en nyhedsudsendelse kl. 12.10 på ca. 5 minutter og en kl. 16.05 på 4 minutter.

Mængden af genudsendelser i udsendelsen kl. 19.30 er faldet fra 129 minutter i 2001 til 0 minutter i 2005. Der er ikke længere genudsendelser i udsendelsen kl. 19.30. At fjerne genudsendelserne fra hovedudsendelserne var en målsætning, der nu er nået.

Når det gælder de øvrige udsendelser, har udviklingen i nyproduceret regional TV set således ud:

År	2002	2003	2004	2005
Middagsud	0	8	48	76
16.05	0	0	4	5
18.10	24	24	24	26
Coming up	0	1	1	1
22.20	21	24	27	34
Andet	5	0	0	0
I alt	50	57	104	152

Kl. 11.00 genudsendes nyhedsudsendelsen fra aftenen før, og kl. 11.30 udsendes i samsending med de andre regioner den fælles regionale produktion "Set og Sket". Desuden har der været anvendt ældre materiale til serien "Gyldn gensyn".

Det giver følgende udvikling i den samlede regionale sendetid siden 2002.

År	2002	2003	2004	2005
19.30	167	164	162	174
Øvrigt nyt	44	57	104	152
Genudsen.	103	99	96	112
Set & Sket	0	100	102	112
G. Gensyn	0	19	34	10
I alt	314	439	498	560

Den samlede vækst i udsendt regional TV i årrækken er på 78 %.

Det er ikke kun i udsendelsen kl. 19.30 at mængden af regionale reklamer er steget på Bornholm. Den samlede reklametid steg fra 3 timer og 31 minutter i 2001 til 32 timer og 50 minutter i 2005. Væksten i reklametimer lå de første år på udsendelsen kl. 19.30, men er nu fortsat over de øvrige 4 udsendelser, hvor der kan sendes reklamer.

I henhold til Public Service kontrakten skal vi opgøre andelen af europæiske programmer. Det vil sige programmer produceret i Europa. TV 2/Bornholm har ikke indkøbt programmer uden for Europa. Andelen af europæiske programmer er derfor 100 %.

Samtidigt skal der laves en opgørelse over, hvor stor en andel af sendetiden der består af programmer leveret af uafhængige producenter. Heri skal ikke medregnes nyheder, sportsbegivenheder, konkurrencer og text-TV. Det indebærer, at så godt som hele TV 2/Bornholms sendeflade falder uden for denne opgørelse. Når der tages hensyn til Bornholms særlige geografiske beliggenhed med deraf følgende store omkostninger for eksterne producenter til at komme til øen, så er det ganske begrænset, hvad der overhovedet kan leveres fra uafhængige producenter. Der er på øen tre uafhængige producenter, som alle er en-mands firmaer, og som på freelance basis indgår i TV-produktionen af ikke bare nyheder og aktualitet men bl.a. i naturprogrammet "Ekko" og havemagasinet "Flower Power". På grund af firmaernes størrelse kan de ikke levere større produktioner, men der er i løbet af året indgået enkelte aftaler om at levere færdige produktioner. I 2005 var der bl.a. tale om en serie om Bornholm under den kolde krig. I 2005 løb det op i to timer og 40 minutter.

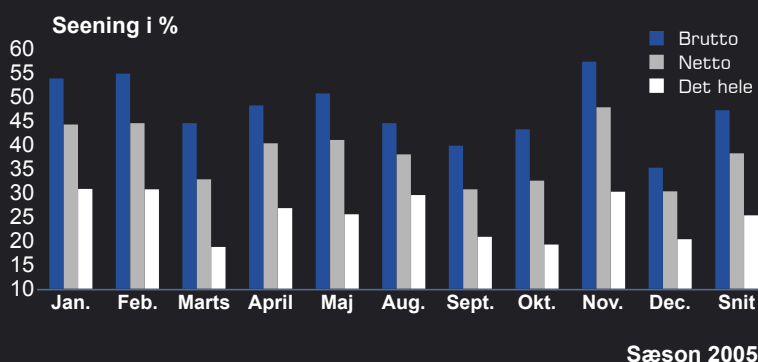
Seertal

TV 2/Bornholms seertal bliver målt ved 10 årlige seerundersøgelser foretaget af Jysk Analyseinstitut. Undersøgelserne foretages som telefon-undersøgelse og adskiller sig derfor i metoden fra de andre regioners seermålinger.

Årsagen er, at der er for få TV-meter bokse på Bornholm, så den normale Gallup TV-meter måling vil ikke være retvisende.

Jysk Analyseinstitut har brugt samme metode igennem årene, og deres tal er derfor sammenlignelige.

Sådan ser udviklingen hen over 2005 ud i de 10 undersøgelser, der er foretaget:



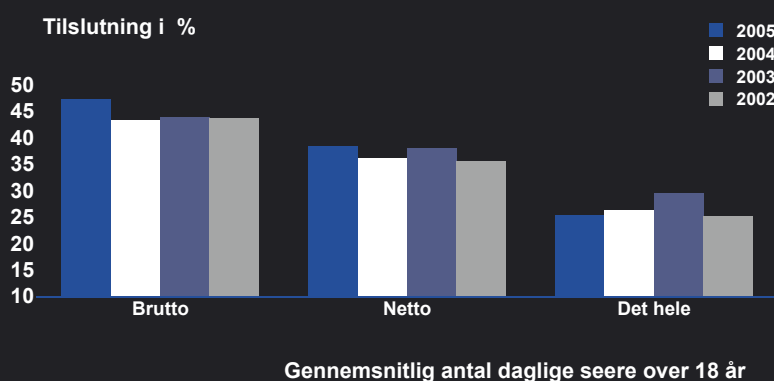
Brutto: Antallet af personer, som har set hele udsendelsen eller dele af den.

Netto: En matematisk omregning af bruttotallet til personer som har set hele udsendelse.

Det hele: Det faktiske antal personer, som angiver at have set hele udsendelsen.

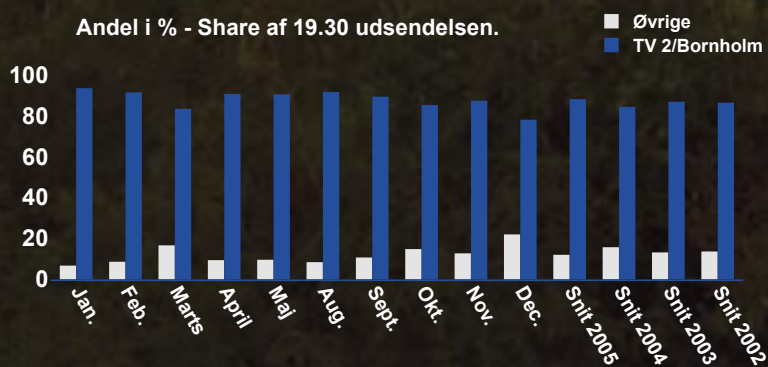
November 2005 satte en ny rekord for sening af TV 2/Bornholm. Målingen blev foretaget i de dage, hvor kommunalvalget fandt sted, og dokumenterer den overvældende interesse for lokalpolitik i TV.

Sammenlignet med de foregående tre år ser udviklingen således ud:



Som det ses er seertilslutningen over de fire år stort set uændret. Nettodækningen er det nærmest sammenlignelige med de seertal, som opgives af andre regioner. Seertallet for TV 2/Bornholm er det dobbelte af, hvad de andre regioner har.

Det er også interessant at se, hvilken gennemslagskraft TV 2/Bornholms udsendelser har (seerandel = share). Tallet er en måling af, hvor mange af de tændte TV-apparater, der på en bestemt aften vælger TV 2/Bornholm frem for andre TV-kanaler.



Share fordelt på måneder i 2005, samt snit for 2002 til 2005

Som det ses er TV 2/Bornholm stort set den eneste kanal, som de bornholmske hjem vælger at se kl. 19.30. På nogle aftener er det ni ud af ti apparater, der viser TV 2/Bornholm. Så høj en share har ingen anden dansk regional TV-station.

Dialogen med seerne

Dialogen med seerne er i al væsentlighed sket via repræsentantskabet, der har to årlige møder. På disse er der altid en diskussion om TV 2/Bornholms udsendelser i tiden op til mødet. I 2005 blev det gennemført ved at lade udvalgte medlemmer af repræsentantskabet anmelde og gennemgå en række udsendelser, og bruge disses indlæg til en debat om udsendelserne.

I løbet af 2005 viste det sig nødvendigt at lukke stationens debatsider, fordi der især i nattetimerne blev skrevet anonyme indlæg indeholdende klare injurier mod navngivne personer på Bornholm. Når et indlæg er anonymt falder udgiveransvaret tilbage på TV 2/Bornholm, og selvom vi fjernede disse indlæg næste morgen, så kan det med den status som public service institution, TV 2/Bornholm har, ikke tillades.

Debatsiderne er endnu lukkede, mens det overvejes, om eller hvordan de i givet fald kan genåbne.

Denne erfaring med debatsider har en lang række andre medier også oplevet. Det var måske kun en tilfældighed, at det ikke blev nødvendigt med at lukke dem noget tidligere.

Klager og henvendelser i øvrigt søges behandlet og besvaret inden for 24 timer. Der kan dog være praktiske ting og undersøgelser, der skal foretages, inden henvendelserne kan besvares.

Det nye fibernet

Den fortsatte udvikling af den tekniske standard i huset har koncentreret sig om de sidste stumper, der skal sikre, at stationen kan kobles på det digitale jordbaserede net, der åbner den 31. marts 2006.

I denne forbindelse har TV 2/Regionerne sammen med TV 2/Danmark besluttet at etablere et fibernet, der kobler alle sammen og giver mulighed for udveksling af materiale på en ny og effektiv måde.

TV 2/Bornholm har besluttet, at dette fibernet skal have forbindelse med Bornholms Regionskommunes kommunalbestyrelseslokale. Siden sammenlægningen af de fem kommuner og amtet på Bornholm har TV 2/Bornholms transmitteret fra møderne i kommunalbestyrelsen. Dette er sket på en satellitforbindelse, men den bliver nu erstattet af det nye fibernet.

Regnskabet for 2005

2005 er stationens 15. hele regnskabsår. Rammerne for stationens økonomi i årene 2003 til 2006 blev fastlagt i medieforliget i 2002. Fra 2004 til 2005 betyder det en stigning i licenstilskuddet på kr. 1.250.000.

Regnskabet for 2005 viser et større overskud end forventet, fordi en særlig kulturevent, budgetteret til afholdelse i 2005, i stedet blev besluttet gennemført i 2008. Bestyrelsen har besluttet, at det ekstra overskud, svarende til det afsatte budgetbeløb kr. 835.000, er hensat til en særlig reservefond under egenkapitalen. Budgettet for 2005 bygger fortsat på den 4-års plan, som bestyrelsen for TV 2/Bornholm har lagt for licensforligsperioden. I 2005 var der budgetteret med et overskud på kr. 507.000. Resultatet viser et overskud på kr. 1.385.873 for driften af TV 2/Bornholm. Når der korrigeres for ovenstående udsatte kulturevent på kr. 835.000, viser årets resultat et overskud, der er kr. 43.873 større end budgetteret. Regnskabet for datterselskabet, Mediegruppen Bornholm ApS, viser et overskud på kr. 13.881 og med dette resultat er det samlede overskud på kr. 1.399.754.

Indtægter

Årets licenstilskud er på kr. 48.125.000. Øvrige indtægter viser en omsætning, som er kr. 955.000 større end forventet i budgettet. Af denne ekstra omsætning stammer kr. 913.100 fra TV-driften, hvor hovedparten skyldes større salg til TV 2/Danmark i forbindelse med nyheder og aktualitetsprogrammer, salget af bogen "Bornholm – øen, maden og menneskene" og leverancer

til datterselskabet for tjenesteydelser mv. Regnskabet for eksterne Internet produktioner viser en omsætning, som er kr. 41.700 større end forventet.

Omkostninger

Årets programomkostninger lagt sammen med de samlede løn- og personaleudgifter udgør kr. 40.684.300 imod kr. 39.581.800 året før. Dette er en stigning i udgifterne på ca. 2,8%, hvilket svarer til den pris- og lønudvikling, som har været på området.

Kapacitetsomkostningerne udgør i alt kr. 6.431.400 imod kr. 7.350.400 året før. Årsagen til faldet skyldes primært, at udgifterne til det centrale sendenet er blevet reduceret, fordi amortiseringsbidraget er bortfaldet i 2005.

Afskrivningerne viser en udgift i alt på kr. 5.444.600 imod kr. 5.249.200 året før. Stigningen skyldes den ekstra budgetramme til det digitale sendenet, samt justering af afskrivningerne til digitaliseringen. De særlige afskrivningsregler for udstyr til digitaliseringen er årsag til afskrivninger på kr. 2.739.800, hvor et tilsvarende beløb er indtægtsført, således at virkningen på driften er udgiftsneutral. I 2004 var det tilsvarende tal på i alt kr. 2.830.700.

Bruttomargin for året er på 24,7%, hvilket er lidt mindre end året før. Over de seneste 5 år har dette tal svinget mellem 24,7 % til 32,8 %.

Balancesummen

Pr. 31. december 2005 udgør den samlede balance kr. 30.862.900, hvilket er et mindre fald i forhold til 2004, hvor balancen udgjorde kr. 30.986.700. Der er et fald i anlægsaktiverne på kr. 1.940.600,

fordi afskrivningerne i året er større end investeringerne, men derimod er der en stigning i omsætningsformuen på kr. 1.817.000 på grund af stigning i positivt indestående på vore bankkonti.

Investeringer

Årets tilgang til anlægsaktiverne kan opgøres til kr. 3.490.100. Beløbet kan opdeles i ordinære investeringer på kr. 2.494.600, hvor der i budgettet var afsat en ramme på kr. 2.500.000. Endvidere er der afsat en ramme til investeringer i forbindelse med det digitale sendenet på i alt kr. 1.300.000, hvoraf der i 2005 er investeret for kr. 995.500. De resterende midler kr. 305.000 er overført til 2006.

Egenkapitalen

Egenkapitalen udgør pr. 31. december 2005 kr. 8.583.005. Egenkapitalen er steget med kr. 6.468.605 i forhold til 2002, hvor egenkapitalen var kr. 2.114.400. Af egenkapitalen udgør kr. 91.172 reserve for nettoopskrivning efter den indre værdis metode vedr. dattervirksomheden, Mediegruppen Bornholm. 835.000 kr. i bunden reserve til særlig event i 2008 samt kr. 7.656.833 er den frie egenkapital. Virksomhedens soliditetsgrad er nu oppe på 27,8 %, hvilket er en stigning fra 7,6 % i 2002. Bestyrelsens mål for størrelsen af den frie egenkapital er kr. 7.900.000 ved udgangen af 2006.

Personale

I gennemsnit var der beskæftiget ca. 72,7 personer imod ca. 70,9 personer i 2004, 64,7 personer i 2003 og 57,4 personer i 2002. Opgørelsen er sket efter ATP-metoden.

Regnskabet i hoved- og nøgletal

Beløb i kr. 1.000	2005	2004	2003	2002	2001
Resultatopgørelse:					
Indtægter	54044	53267	53856	40657	40475
Bruttoresultat	13360	13684	17677	12004	11835
Resultat af ordinær drift	1483	1085	4002	368	968
Resultat, finansielle poster, netto	-97	-99	54	-43	-106
Årets resultat	1399	1003	4066	326	863
Balance:					
Balancesum, ultimo	30863	30987	27484	27667	18075
Egenkapital, ultimo	8583	7183	6180	2114	1788
Pengestrømme:					
Driftsaktiviteter	6112	6244	7093	2461	3426
Investeringer	-3493	-14504	-12250	-3579	-2486
Heraf, investering i materielle og	-3490	-13270	-13269	-2065	-2303
Finansiering	-2628	8257	5170	939	-786
Årets likviditetsvirkning	-9	-3	13	-179	154
Antal beskæftiget	72,7	70,9	64,7	57,4	60,0
Sendetimer	560	498	338	217	221
Nøgletal i %:					
Bruttomargin	24,7	25,7	32,8	29,5	29,2
Soliditetsgrad	27,8	23,2	22,5	7,6	9,9

Udgivet af TV 2/Bornholm, april 2006

Ansvarshavende redaktør
direktør Jan Jørgensen

Layout: Flemming Pauk
Tryk: Bornholms Tidende